

O22 มาตรการในการยกระดับคุณธรรมและความโปร่งใสและการรายงานผลการดำเนินงาน

มาตรการยกระดับคุณธรรมและความโปร่งใภายในหน่วยงาน

- การกำหนดมาตรการวิเคราะห์ผลคะแนน ITA 2566 ในประเด็นที่ต้องปรับปรุง/ยกระดับการพัฒนา

จากผลคะแนนการประเมินการประเมินคุณธรรมและความโปร่งใสในการดำเนินงานของหน่วยงานภาครัฐ (Integrity and Transparency Assessment) ของสำนักงานเขตบางกะปิ กรุงเทพมหานคร ประจำปีงบประมาณ พ.ศ.๒๕๖๖

คำถามจากแบบวัดการรับรู้ของผู้มีส่วนได้ส่วนเสียภายใน (IIT) ข้อคำถามที่มีคะแนนสูงสุด คือ ข้อ ๗ เจ้าหน้าที่ในสำนักงานเขตที่ท่านปฏิบัติงาน มีการเรียกรับสิ่งดังต่อไปนี้ จากผู้มาติดต่อ เพื่อแลกกับการปฏิบัติงาน การอนุมัติ อนุญาต หรือให้บริการ หรือไม่ ได้คะแนน ๙๙.๐๐ ข้อคำถามที่มีคะแนนต่ำสุด คือ ข้อ ๑๑ สำนักงานเขตที่ท่านปฏิบัติงาน มีกระบวนการและมอบหมายผู้รับผิดชอบที่ชัดเจนในการตรวจสอบการใช้จ่ายงบประมาณ มากน้อยระดับใด ได้คะแนน ๗๑.๗๔

คำถามจากแบบวัดการรับรู้ของผู้มีส่วนได้ส่วนเสียภายนอก (EIT) ข้อคำถามที่มีคะแนนสูงสุด คือ ข้อ E๕ การมาใช้บริการในสำนักงานเขตครั้งนี้ ท่านถูกเจ้าหน้าที่ของสำนักงานเขตที่ท่านติดต่อร้องขอสิ่งเหล่านี้โดยไม่สมัครใจ เพื่อสนับสนุนกิจการของหน่วยงาน หรือไม่ ได้คะแนน ๙๙.๗๒ ข้อคำถามที่มีคะแนนต่ำสุด คือ ข้อ E๑๔ สำนักงานเขตที่ท่านติดต่อ เปิดโอกาสให้ผู้รับบริการ ผู้มาติดต่อหรือผู้มีส่วนได้ส่วนเสีย เข้าไปมีส่วนร่วมในการพัฒนาการดำเนินงาน หรือการให้บริการให้ดีขึ้นมากน้อยระดับใด ได้คะแนน ๗๘.๑๙

ผลตรวจการเปิดเผยข้อมูลสาธารณะ (OIT) ของสำนักงานเขตบางกะปิ ประจำปีงบประมาณ ๒๕๖๖ คะแนนเฉลี่ยการประเมิน OIT ๑๐๐.๐๐ คะแนน จำนวนทั้งหมด ๓๐ ตัวชี้วัด คะแนน OIT ของสำนักงานเขตบางกะปิ มีคะแนนเต็ม ซึ่งแสดงให้เห็นว่าสำนักงานเขตบางกะปิ มีการเปิดเผยข้อมูลต่างๆ ของหน่วยงานให้สาธารณชนได้รับทราบอย่างเป็นปัจจุบัน ซึ่งการเปิดเผยและเผยแพร่ข้อมูลในประเด็นทั้ง ๓๐ ตัวชี้วัดข้างต้น แสดงให้เห็นถึงนโยบายและการบริหารงานของผู้บริหารสำนักงานเขตและบุคลากรผู้ปฏิบัติงานที่มุ่งเน้นถึงการปฏิบัติงานด้วยความซื่อสัตย์ สุจริต โปร่งใส เป็นธรรมและเป็นไปตามหลักธรรมาภิบาล

สำนักงานเขตบางกะปิ ได้นำประเด็นตัวชี้วัดที่ได้คะแนนน้อยกว่า ๘๕ คะแนน มาวิเคราะห์เป็นข้อบกพร่องหรือจุดอ่อนของสำนักงานเขตบางกะปิในปีงบประมาณ พ.ศ. ๒๕๖๖ ซึ่งแบบวัดการรับรู้ของผู้มีส่วนได้ส่วนเสียภายใน (IIT) จากทั้งหมด ๕ ตัวชี้วัด มีจำนวน ๒ ตัวชี้วัดที่ได้คะแนนน้อยกว่า ๘๕ คะแนน คือ ตัวชี้วัดที่ ๒ การใช้งบประมาณ ได้คะแนน ๗๗.๙๔ คะแนน และ ตัวชี้วัดที่ ๕ การแก้ไขปัญหาการทุจริต ได้คะแนน ๘๓.๐๗ คะแนน แบบวัดการรับรู้ของผู้มีส่วนได้ส่วนเสียภายนอก (EIT) จำนวนทั้ง ๓ ตัวชี้วัด ได้คะแนนมากกว่า ๘๕ คะแนน ผลตรวจการเปิดเผยข้อมูลสาธารณะ (OIT) จำนวนทั้ง ๒ ตัวชี้วัด ได้คะแนนเต็ม ๑๐๐ คะแนน ตัวชี้วัดที่ ๙ การเปิดเผยข้อมูล ได้คะแนน ๑๐๐.๐๐ คะแนน ตัวชี้วัดที่ ๑๐ การป้องกันการทุจริต ได้คะแนน ๑๐๐.๐๐ คะแนน

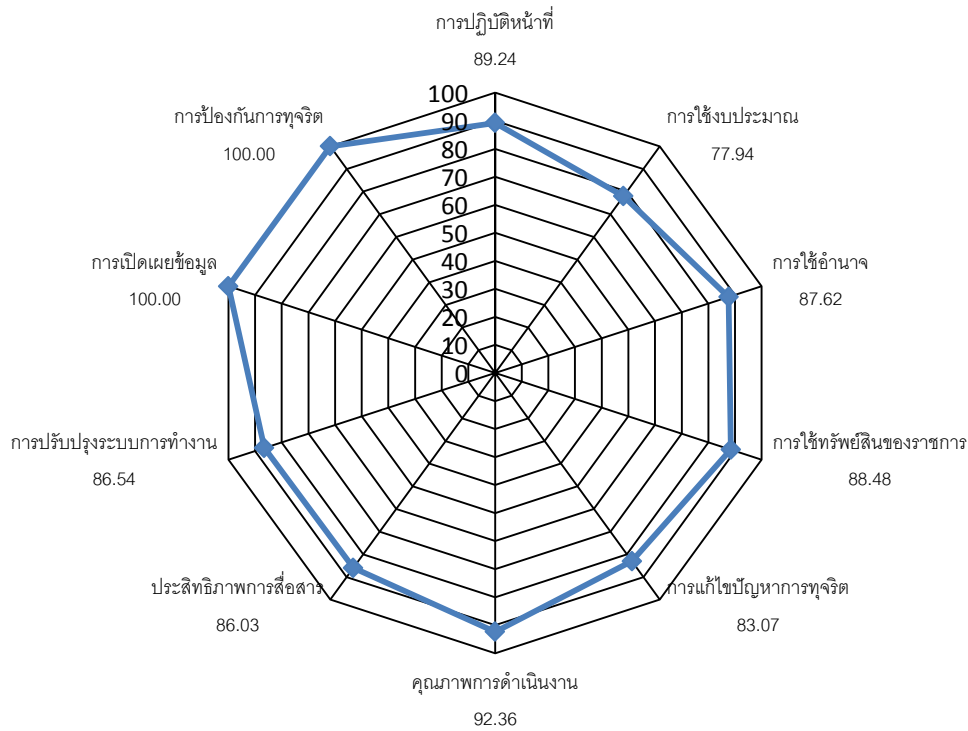
ผลการประเมินคุณธรรมและความโปร่งใสในการดำเนินงานของหน่วยงานภาครัฐ
(Integrity and Transparency Assessment)

ของสำนักงานเขตบางกะปิ กรุงเทพมหานคร ประจำปีงบประมาณ พ.ศ.2566 ในภาพรวม

1.การแสดงค่าคะแนนการประเมินคุณธรรมและความโปร่งใสในการดำเนินงานของสำนักงานเขตบางกะปิ
กรุงเทพมหานคร ประจำปีงบประมาณ พ.ศ.2566

ตารางที่ 1: ค่าคะแนนการประเมินคุณธรรมและความโปร่งใสในการดำเนินงานของสำนักงานเขตบางกะปิ
กรุงเทพมหานคร ประจำปีงบประมาณ พ.ศ.2566 ในภาพรวมจำแนกตามตัวชี้วัด

ตัวชี้วัด	น้ำหนัก (ร้อยละ)	คะแนน เฉลี่ย ตัวชี้วัด	คะแนนที่ได้ (100)	คะแนน ถ่วง น้ำหนัก
ตัวชี้วัดที่ 1. การปฏิบัติหน้าที่	30.00	89.24	85.72	25.72
ตัวชี้วัดที่ 2. การใช้งบประมาณ		77.94		
ตัวชี้วัดที่ 3. การใช้อำนาจ		87.62		
ตัวชี้วัดที่ 4. การใช้ทรัพย์สินของราชการ		88.48		
ตัวชี้วัดที่ 5. การแก้ไขปัญหาการทุจริต		83.07		
ตัวชี้วัดที่ 6. คุณภาพการดำเนินงาน	30.00	92.36	88.73	26.62
ตัวชี้วัดที่ 7. ประสิทธิภาพการสื่อสาร		86.03		
ตัวชี้วัดที่ 8. การปรับปรุงระบบการทำงาน		86.54		
ตัวชี้วัดที่ 9. การเปิดเผยข้อมูล	40.00	100.00	100.00	40.00
ตัวชี้วัดที่ 10. การป้องกันการทุจริต		100.00		
			คะแนนรวม ITA	92.34 ผ่านดี



แผนภาพที่ 1 : กราฟใยแมงมุมแสดงค่าคะแนนการประเมินคุณธรรมและความโปร่งใสในการดำเนินงานของสำนักงานเขตบางกะปิ กรุงเทพมหานคร ประจำปีงบประมาณ พ.ศ.2566

ตารางที่ 2: ค่าคะแนนการประเมินคุณธรรมและความโปร่งใสในการดำเนินงานของ สำนักงานเขตบางกะปิ กรุงเทพมหานคร ประจำปีงบประมาณ พ.ศ. 2566 จำแนกตามตัวชี้วัดและข้อคำถาม

ตัวชี้วัดที่ 1 การปฏิบัติหน้าที่						89.24 คะแนน
I1. เจ้าหน้าที่ในสำนักงานเขตที่ท่านปฏิบัติงาน ให้คำแนะนำช่วยเหลือประชาชนในลักษณะดังต่อไปนี้ มากน้อยระดับใด						89.85
หัวข้อการประเมิน	น้อยที่สุด	น้อย	มาก	มากที่สุด	คะแนน	
1.ด้วยความเต็มใจโดยไม่หวังผลตอบแทน	0.53	1.41	24.56	73.50	90.42	
2.เป็นมิตรกับประชาชน	0.35	1.06	25.44	73.14	90.54	
3.ไม่เลือกปฏิบัติ	1.41	1.77	23.32	73.50	89.71	
4.เป็นไปตามกรอบระยะเวลาที่กำหนด	0.35	1.77	29.51	68.37	88.73	
I2. เจ้าหน้าที่ในสำนักงานเขตที่ท่านปฏิบัติงาน มีการปฏิบัติต่อผู้รับบริการกลุ่มต่อไปนี้ มากน้อยระดับใด						90.51
หัวข้อการประเมิน	น้อยที่สุด	น้อย	มาก	มากที่สุด	คะแนน	
1.อำนวยความสะดวก ให้บริการอย่างเป็นธรรมเท่า	0.88	0.71	25.97	72.44	90.07	

เทียบ ไม่เลือกปฏิบัติ ต่อผู้รับบริการทั่วไป						
2.ช่วยเหลือและอำนวยความสะดวก ต่อผู้ด้อยโอกาส เช่น ผู้พิการ คนยากไร้ คนชรา ผู้ขาดโอกาสทางการศึกษา ด้วยความเป็นธรรม ไม่เลือกปฏิบัติ	0.53	0.71	24.38	74.38	90.95	
I3. เจ้าหน้าที่ในสำนักงานเขตที่ท่านปฏิบัติงาน มีการสื่อสารที่ชัดเจน เข้าใจง่าย ทำให้การบริการประชาชนสะดวกและรวดเร็ว มากน้อยระดับใด					88.97	
	หัวข้อการประเมิน	น้อยที่สุด	น้อย	มาก	มากที่สุด	คะแนน
1.เจ้าหน้าที่ในสำนักงานเขตที่ท่านปฏิบัติงาน มีการสื่อสารที่ชัดเจน เข้าใจง่าย ทำให้การบริการประชาชนสะดวกและรวดเร็ว มากน้อยระดับใด	0.35	1.06	30.21	68.37	88.97	
I4. เจ้าหน้าที่ในสำนักงานเขตที่ท่านปฏิบัติงาน มีความพร้อมรับผิดชอบต่อผลการปฏิบัติงานหรือการให้บริการ มากน้อยระดับใด					89.32	
	หัวข้อการประเมิน	น้อยที่สุด	น้อย	มาก	มากที่สุด	คะแนน
1.เจ้าหน้าที่ในสำนักงานเขตที่ท่านปฏิบัติงาน มีความพร้อมรับผิดชอบต่อผลการปฏิบัติงานหรือการให้บริการ มากน้อยระดับใด	0.53	0.88	28.98	69.61	89.32	
I5. เจ้าหน้าที่ในสำนักงานเขตที่ท่านปฏิบัติงาน มีการรักษาวินัย เพื่อให้ข้าราชการและเจ้าหน้าที่ปฏิบัติงานได้อย่างถูกต้องเหมาะสม ตามกฎหมายและระเบียบปฏิบัติมากน้อยระดับใด					77.18	
	หัวข้อการประเมิน	น้อยที่สุด	น้อย	มาก	มากที่สุด	คะแนน
1.เจ้าหน้าที่ในสำนักงานเขตที่ท่านปฏิบัติงาน มีการรักษาวินัย เพื่อให้ข้าราชการและเจ้าหน้าที่ปฏิบัติงานได้อย่างถูกต้องเหมาะสม ตามกฎหมายและระเบียบปฏิบัติมากน้อยระดับใด	0.53	1.94	63.60	33.92	77.18	
I6. เจ้าหน้าที่ในสำนักงานเขตที่ท่านปฏิบัติงาน มีการปฏิบัติตามประกาศกรุงเทพมหานคร เรื่องนโยบายการไม่รับของขวัญและของกำนัลทุกชนิดจากการปฏิบัติหน้าที่ (No Gift Policy) มากน้อยระดับใด					89.88	
	หัวข้อการประเมิน	น้อยที่สุด	น้อย	มาก	มากที่สุด	คะแนน
1.เจ้าหน้าที่ในสำนักงานเขตที่ท่านปฏิบัติงาน มีการปฏิบัติตามประกาศกรุงเทพมหานคร เรื่องนโยบาย	1.41	1.94	22.44	74.20	89.88	

การไม่รับของขวัญและของกำนัลทุกชนิดจากการปฏิบัติหน้าที่ (No Gift Policy) มากน้อยระดับใด						
I7. เจ้าหน้าที่ในสำนักงานเขตที่ท่านปฏิบัติงาน มีการเรียกรับสิ่งดังต่อไปนี้จากผู้มาติดต่อ เพื่อแลกกับการปฏิบัติงาน การอนุมัติ อนุญาต หรือให้บริการ หรือไม่						99.00
หัวข้อการประเมิน		มี	ไม่มี	คะแนน		
1.เงิน		1.06	98.94	98.94		
2.ทรัพย์สิน		0.88	99.12	99.12		
3.ประโยชน์อื่น ๆ ที่อาจคำนวณเป็นเงินได้ เช่น การลดราคา การรับความบันเทิง เป็นต้น		1.06	98.94	98.94		

ตัวชี้วัดที่ 2 การใช้งบประมาณ						77.94
						คะแนน
I8. ท่านรับรู้เกี่ยวกับงบประมาณที่ได้รับการจัดสรรและแผนการใช้จ่ายงบประมาณของสำนักงานเขตที่ท่านปฏิบัติงาน มากน้อยระดับใด						65.55
หัวข้อการประเมิน		น้อยที่สุด	น้อย	มาก	มากที่สุด	คะแนน
1.จำนวนงบประมาณที่ได้รับการจัดสรรและแผนการใช้จ่ายงบประมาณ		3.53	20.14	60.78	15.55	62.92
2.การใช้จ่ายงบประมาณที่คุ้มค่าเป็นไปตามวัตถุประสงค์		2.30	13.96	61.13	22.61	68.18
I9. สำนักงานเขตที่ท่านปฏิบัติงาน มีการจัดซื้อจัดจ้าง/การจัดหาพัสดุ และการตรวจรับพัสดุในลักษณะดังต่อไปนี้ มากน้อยระดับใด						85.82
หัวข้อการประเมิน		น้อยที่สุด	น้อย	มาก	มากที่สุด	คะแนน
1.โปร่งใส ตรวจสอบได้		2.65	4.59	28.62	64.13	84.83
2.เอื้อประโยชน์ให้ผู้ประกอบการรายใดรายหนึ่ง		76.68	11.31	7.77	4.24	86.82
I10. เจ้าหน้าที่ในสำนักงานเขตที่ท่านปฏิบัติงาน มีการเบิกจ่ายเงินที่เป็นเท็จ เช่น ค่าทำงานล่วงเวลา ค่าวัสดุอุปกรณ์ หรือค่าเดินทาง ฯลฯ มากน้อยระดับใด						88.65
หัวข้อการประเมิน		น้อยที่สุด	น้อย	มาก	มากที่สุด	คะแนน
1.เจ้าหน้าที่ในสำนักงานเขตที่ท่านปฏิบัติงาน มีการ		80.04	9.89	6.01	4.06	88.65

เบิกจ่ายเงินที่เป็นเท็จ เช่น ค่าทำงานล่วงเวลา ค่าวัสดุ อุปกรณ์ หรือค่าเดินทาง ฯลฯ มากน้อยระดับใด						
I11. สำนักงานเขตที่ท่านปฏิบัติงาน มีกระบวนการและมอบหมายผู้รับผิดชอบที่ชัดเจนในการตรวจสอบการใช้จ่ายงบประมาณ มากน้อยระดับใด						71.74
	หัวข้อการประเมิน	น้อยที่สุด	น้อย	มาก	มากที่สุด	คะแนน
	1.สำนักงานเขตที่ท่านปฏิบัติงาน มีกระบวนการและมอบหมายผู้รับผิดชอบที่ชัดเจนในการตรวจสอบการใช้จ่ายงบประมาณ มากน้อยระดับใด	3.18	6.54	62.72	27.56	71.74

ตัวชี้วัดที่ 3 การใช้อำนาจ						87.62 คะแนน
I12. เจ้าหน้าที่ในสำนักงานเขตที่ท่านปฏิบัติงาน มีการใช้อำนาจและตำแหน่งหน้าที่ เพื่อแสวงหาผลประโยชน์ส่วนตน มากน้อยระดับใด						90.08
	หัวข้อการประเมิน	น้อยที่สุด	น้อย	มาก	มากที่สุด	คะแนน
	1.เจ้าหน้าที่ในสำนักงานเขตที่ท่านปฏิบัติงาน มีการใช้อำนาจและตำแหน่งหน้าที่ เพื่อแสวงหาผลประโยชน์ส่วนตน มากน้อยระดับใด	80.57	12.37	3.71	3.36	90.08
I13. เจ้าหน้าที่ในสำนักงานเขตที่ท่านปฏิบัติงาน มีการใช้อำนาจหน้าที่โดยยึดหลักกฎหมายด้วยความเสมอภาค ไม่เลือกปฏิบัติ มีความเป็นธรรม มากน้อยระดับใด						83.28
	หัวข้อการประเมิน	น้อยที่สุด	น้อย	มาก	มากที่สุด	คะแนน
	1.เจ้าหน้าที่ในสำนักงานเขตที่ท่านปฏิบัติงาน มีการใช้อำนาจหน้าที่โดยยึดหลักกฎหมายด้วยความเสมอภาค ไม่เลือกปฏิบัติ มีความเป็นธรรม มากน้อยระดับใด	2.65	7.24	27.92	62.19	83.28
I14. ท่านถูกผู้บังคับบัญชาของท่าน ใช้อำนาจส่วนตัว มากน้อยระดับใด						92.20
	หัวข้อการประเมิน	น้อยที่สุด	น้อย	มาก	มากที่สุด	คะแนน
	1.ท่านถูกผู้บังคับบัญชาของท่าน ใช้อำนาจส่วนตัว มากน้อยระดับใด	83.92	11.31	2.12	2.65	92.20
I15. ท่านถูกผู้บังคับบัญชา สั่งการให้ทำในสิ่งที่ผิดระเบียบหรือกฎหมาย หรือมีความเสี่ยงต่อการทุจริต มากน้อยระดับใด						92.72

หัวข้อการประเมิน	น้อยที่สุด	น้อย	มาก	มากที่สุด	คะแนน
1. ท่านถูกผู้บังคับบัญชา สั่งการให้ทำในสิ่งที่ผิดระเบียบหรือกฎหมาย หรือมีความเสี่ยงต่อการทุจริตมากน้อยระดับใด	86.40	8.13	2.65	2.83	92.72
I16. สำนักงานเขตที่ท่านปฏิบัติงาน มีระบบการบริหารงานบุคคลดังต่อไปนี้ มากน้อยระดับใด					81.92
หัวข้อการประเมิน	น้อยที่สุด	น้อย	มาก	มากที่สุด	คะแนน
1. การประเมินผลบุคลากร และการให้คุณ ให้โทษที่ชัดเจน	2.47	14.66	23.32	59.54	80.01
2. นำไปสู่การปฏิบัติได้จริง เป็นที่ยอมรับของบุคลากร	1.41	6.71	31.10	60.78	83.83
I17. สำนักงานเขตที่ท่านปฏิบัติงาน มีการดำเนินการดังต่อไปนี้ มากน้อยระดับใด					85.53
หัวข้อการประเมิน	น้อยที่สุด	น้อย	มาก	มากที่สุด	คะแนน
1. แต่งตั้ง โยกย้าย เลื่อนตำแหน่ง เลื่อนขั้นเงินเดือน/ค่าตอบแทน ด้วยความชอบธรรม	2.12	7.60	30.57	59.72	82.70
2. เื่อประโยชน์ให้กลุ่มหรือพวกพ้องให้ได้รับความดีความชอบเป็นพิเศษ หรือมีการซื้อขายตำแหน่ง	78.98	11.31	5.48	4.24	88.36

ตัวชี้วัดที่ 4 การใช้ทรัพย์สินของราชการ					88.48
					คะแนน
I18. ผู้บริหารและเจ้าหน้าที่ในสำนักงานเขตที่ท่านปฏิบัติงาน มีการนำทรัพย์สินของราชการไปใช้เพื่อประโยชน์ของตนเองหรือพวกพ้อง มากน้อยระดับใด					91.49
หัวข้อการประเมิน	น้อยที่สุด	น้อย	มาก	มากที่สุด	คะแนน
1. ผู้บริหารและเจ้าหน้าที่ในสำนักงานเขตที่ท่านปฏิบัติงาน มีการนำทรัพย์สินของราชการไปใช้เพื่อประโยชน์ของตนเองหรือพวกพ้อง มากน้อยระดับใด	83.04	11.13	3.00	2.83	91.49
I19. ผู้บริหารและเจ้าหน้าที่ในสำนักงานเขตที่ท่านปฏิบัติงาน มีการนำเงิน ทรัพย์สิน หรือสิ่งของที่ได้จากการรับบริจาคไปใช้ส่วนตัว มากน้อยระดับใด					92.13

หัวข้อการประเมิน	น้อยที่สุด	น้อย	มาก	มากที่สุด	คะแนน
1.ผู้บริหารและเจ้าหน้าที่ในสำนักงานเขตที่ท่านปฏิบัติงาน มีการนำเงิน ทรัพย์สิน หรือสิ่งของที่ได้จากการรับบริจาคไปใช้ส่วนตัว มากน้อยระดับใด	85.16	8.83	3.18	2.83	92.13
I20. กรณีที่ต้องมีการขอยืมหรือเบิกจ่ายทรัพย์สินของราชการไปใช้ปฏิบัติงาน เจ้าหน้าที่ในสำนักงานเขตที่ท่านปฏิบัติงาน มีการขออนุญาตอย่างถูกต้อง มากน้อยระดับใด					81.81
หัวข้อการประเมิน	น้อยที่สุด	น้อย	มาก	มากที่สุด	คะแนน
1.กรณีที่ต้องมีการขอยืมหรือเบิกจ่ายทรัพย์สินของราชการไปใช้ปฏิบัติงาน เจ้าหน้าที่ในสำนักงานเขตที่ท่านปฏิบัติงาน มีการขออนุญาตอย่างถูกต้อง มากน้อยระดับใด	4.95	6.18	27.56	61.31	81.81

ตัวชี้วัดที่ 5 การแก้ไขปัญหาการทุจริต					83.07
					คะแนน
I21. ผู้บริหารเขต/ผู้บริหารสถานศึกษาในสำนักงานเขตที่ท่านปฏิบัติงานอยู่ เป็นตัวอย่างที่ดีในการปฏิบัติงานด้วยความซื่อสัตย์ สุจริต มีคุณธรรม ความโปร่งใส มากน้อยระดับใด					87.72
หัวข้อการประเมิน	น้อยที่สุด	น้อย	มาก	มากที่สุด	คะแนน
1.ผู้บริหารเขต/ผู้บริหารสถานศึกษาในสำนักงานเขตที่ท่านปฏิบัติงานอยู่ เป็นตัวอย่างที่ดีในการปฏิบัติงานด้วยความซื่อสัตย์ สุจริต มีคุณธรรม ความโปร่งใส มากน้อยระดับใด	0.71	3.36	28.27	67.67	87.72
I22. ผู้บังคับบัญชาของแต่ละฝ่ายในสำนักงานเขตที่ท่านปฏิบัติงาน มีการดำเนินการทางวินัยและคดีความตามกฎหมายกับเจ้าหน้าที่ที่มีการใช้อำนาจในทางที่ผิด มากน้อยระดับใด					79.52
หัวข้อการประเมิน	น้อยที่สุด	น้อย	มาก	มากที่สุด	คะแนน
1.ผู้บังคับบัญชาของแต่ละฝ่ายในสำนักงานเขตที่ท่านปฏิบัติงาน มีการดำเนินการทางวินัยและคดีความตามกฎหมายกับเจ้าหน้าที่ที่มีการใช้อำนาจในทางที่ผิด มากน้อยระดับใด	5.12	14.31	17.49	63.07	79.52
I23. สำนักงานเขตที่ท่านปฏิบัติงาน มีนโยบาย กฎ ระเบียบ และมาตรการควบคุมเจ้าหน้าที่ เพื่อลดโอกาสหรือป้องกันไม่ให้เกิดการทุจริต มากน้อยระดับใด					86.24

หัวข้อการประเมิน	น้อยที่สุด	น้อย	มาก	มากที่สุด	คะแนน
1.สำนักงานเขตที่ท่านปฏิบัติงาน มีนโยบาย กฎระเบียบ และมาตรการควบคุมเจ้าหน้าที่ เพื่อลดโอกาสหรือป้องกันไม่ให้เกิดการทุจริต มากน้อยระดับใด	1.41	4.42	28.45	65.72	86.24
I24. สำนักงานเขตที่ท่านปฏิบัติงาน มีการดำเนินการดังต่อไปนี้ หรือไม่					87.55
หัวข้อการประเมิน	น้อยที่สุด	น้อย	มาก	มากที่สุด	คะแนน
1.ผู้บังคับบัญชา กำชับ สั่งการเฝ้าระวัง ป้องกันการทุจริตในแต่ละฝ่าย	0.88	3.18	25.27	70.67	88.65
2.แต่ละฝ่ายมีแนวทางป้องกันและปราบปรามการทุจริตที่ชัดเจน	1.06	3.71	27.21	68.02	87.48
3.มีกระบวนการจัดการเรื่องร้องเรียนการทุจริต	1.41	4.77	26.86	66.96	86.53
I25. สำนักงานเขตที่ท่านปฏิบัติงาน ประสบความสำเร็จในการขยับยั้งการทุจริตได้ มากน้อยระดับใด					74.33
หัวข้อการประเมิน	น้อยที่สุด	น้อย	มาก	มากที่สุด	คะแนน
1.สำนักงานเขตที่ท่านปฏิบัติงาน ประสบความสำเร็จในการขยับยั้งการทุจริตได้ มากน้อยระดับใด	1.06	6.36	61.66	30.92	74.33

ตัวชี้วัดที่ 6 คุณภาพการดำเนินงาน					92.36
					คะแนน
E1. เจ้าหน้าที่ของสำนักงานเขตที่ท่านติดต่อมีการปฏิบัติงาน/ให้บริการ ตามประเด็นดังต่อไปนี้ มากน้อยระดับใด					88.66
หัวข้อการประเมิน	น้อยที่สุด	น้อย	มาก	มากที่สุด	คะแนน
1.มีความเต็มใจในการให้บริการ	0.00	0.84	27.61	71.55	90.32
2.มีการชี้แจงขั้นตอนปฏิบัติที่ชัดเจน	0.00	1.35	31.31	67.34	88.76
3.ปฏิบัติตามขั้นตอนและระยะเวลาที่กำหนด	0.17	0.84	37.54	61.45	86.88
E2. เจ้าหน้าที่ของสำนักงานเขตที่ท่านติดต่อมีการปฏิบัติงาน/ ให้บริการแก่ท่าน กับผู้มาติดต่อคนอื่น ๆ อย่างเท่าเทียมกันและไม่เลือกปฏิบัติ มากน้อยระดับใด					89.99
หัวข้อการประเมิน	น้อยที่สุด	น้อย	มาก	มากที่สุด	คะแนน

1.เจ้าหน้าที่ของสำนักงานเขตที่ท่านติดต่อมีการปฏิบัติงาน/ ให้บริการแก่ท่าน กับผู้มาติดต่อคนอื่น ๆ อย่างเท่าเทียมกันและไม่เลือกปฏิบัติ มากนัก้อยระดับใด	0.00	0.51	29.29	70.20	89.99	
E3. เจ้าหน้าที่ของสำนักงานเขตที่ท่านติดต่อให้ข้อมูลเกี่ยวกับการดำเนินการ/ ให้บริการแก่ท่านอย่างชัดเจน เข้าใจง่าย ครบถ้วน ไม่ปิดบังหรือบิดเบือนข้อมูล มากนัก้อยระดับใด					88.27	
	หัวข้อการประเมิน	น้อยที่สุด	น้อย	มาก	มากที่สุด	คะแนน
	1.เจ้าหน้าที่ของสำนักงานเขตที่ท่านติดต่อให้ข้อมูลเกี่ยวกับการดำเนินการ/ ให้บริการแก่ท่านอย่างชัดเจน เข้าใจง่าย ครบถ้วน ไม่ปิดบังหรือบิดเบือนข้อมูล มากนัก้อยระดับใด	0.00	0.51	34.51	64.98	88.27
E4. เมื่อท่านติดตามงานหรือเรื่องที่เคยขอรับบริการ ท่านได้รับความสะดวกจากเจ้าหน้าที่ในการให้ข้อมูลว่าอยู่ระหว่างขั้นตอนหรือมีกำหนดการจะแล้วเสร็จ มากนัก้อยระดับใด					87.88	
	หัวข้อการประเมิน	น้อยที่สุด	น้อย	มาก	มากที่สุด	คะแนน
	1.เมื่อท่านติดตามงานหรือเรื่องที่เคยขอรับบริการ ท่านได้รับความสะดวกจากเจ้าหน้าที่ในการให้ข้อมูลว่าอยู่ระหว่างขั้นตอนหรือมีกำหนดการจะแล้วเสร็จ มากนัก้อยระดับใด	0.00	1.35	34.01	64.65	87.88
E5. การมาใช้บริการในสำนักงานเขตครั้งนี้ ท่านถูกเจ้าหน้าที่ของสำนักงานเขตที่ท่านติดต่อร้องขอสิ่งเหล่านี้โดยไม่สมัครใจ เพื่อสนับสนุนกิจการของหน่วยงาน หรือไม่					99.72	
	หัวข้อการประเมิน	มี	ไม่มี	คะแนน		
	1.เงิน ของขวัญ ของรางวัล	0.17	99.83	99.83		
	2.วัสดุ อุปกรณ์สำนักงาน	0.51	99.49	99.49		
	3.อื่น ๆ ที่สามารถคำนวณเป็นเงินได้	0.17	99.83	99.83		
E6. การมาใช้บริการในสำนักงานเขตครั้งนี้ ท่านถูกผู้บริหารหรือเจ้าหน้าที่ของสำนักงานเขตที่ท่านติดตอร้องขอหรือมีพฤติกรรมดังนี้ หรือไม่					99.61	
	หัวข้อการประเมิน	มี	ไม่มี	คะแนน		
	1.ร้องขอค่าอำนวยความสะดวก เงินได้ใต้โต๊ะ จากการให้บริการ	0.34	99.49	99.49		
	2.ช่วยพวกพ้อง ผู้รับเหมา ให้ได้งานจากการจัดซื้อจัดจ้าง	0.34	99.49	99.49		

3.มีการทุจริตจากการจัดโครงการ เช่น การอบรมประชาชน การแจกจ่ายถุงยังชีพ ที่ไม่มีคุณภาพให้แก่ประชาชน การประเมินภัยที่ไม่ตรงกับความเป็นจริง เป็นต้น	0.17	99.83	99.83
---	------	-------	-------

ตัวชี้วัดที่ 7 ประสิทธิภาพการสื่อสาร	86.03
	คะแนน

E7. การเผยแพร่ข้อมูลของสำนักงานเขตที่ท่านติดต่อมีลักษณะดังต่อไปนี้ มากน้อยระดับใด	83.27
--	--------------

หัวข้อการประเมิน	น้อยที่สุด	น้อย	มาก	มากที่สุด	คะแนน
1.คู่มือประชาชนในการขอรับบริการที่เผยแพร่เข้าถึงง่าย เข้าใจง่าย มากน้อยระดับใด	0.34	6.23	39.90	53.54	82.32
2.ข้อมูล เอกสาร หลักฐานที่ต้องจัดเตรียมในการขอรับบริการต่าง ๆ มีความชัดเจน มากน้อยระดับใด	0.00	1.52	44.78	53.70	84.21

E8. สำนักงานเขตที่ท่านติดต่อ มีการสื่อสารภาพลักษณ์องค์กรที่ทันสมัยและโปร่งใส มากน้อยระดับใด	84.81
--	--------------

หัวข้อการประเมิน	น้อยที่สุด	น้อย	มาก	มากที่สุด	คะแนน
1.สำนักงานเขตที่ท่านติดต่อ มีการสื่อสารภาพลักษณ์องค์กรที่ทันสมัยและโปร่งใส มากน้อยระดับใด	0.34	1.85	41.25	56.57	84.81

E9. สำนักงานเขตที่ท่านติดต่อ มีการดำเนินการดังต่อไปนี้ หรือไม่	94.28
---	--------------

หัวข้อการประเมิน	มี	ไม่มี	คะแนน
1.มีช่องทางในการร้องเรียนการทุจริตต่อการปฏิบัติงานของเจ้าหน้าที่ผ่านช่องทางออนไลน์ หรือช่องทางอื่นใด	92.93	7.07	92.93
2.มีช่องทางออนไลน์สำหรับรับฟังคำติชม หรือความคิดเห็นเกี่ยวกับการดำเนินงานหรือการให้บริการ	95.62	4.38	95.62

E10. สำนักงานเขตที่ท่านติดต่อมีการเผยแพร่ประชาสัมพันธ์ข้อมูลผลการดำเนินงาน ผ่านทางเว็บไซต์ หรือสื่อสังคมออนไลน์ มากน้อยระดับใด	81.77
---	--------------

หัวข้อการประเมิน	น้อยที่สุด	น้อย	มาก	มากที่สุด	คะแนน
1.สำนักงานเขตที่ท่านติดต่อมีการเผยแพร่ประชาสัมพันธ์ข้อมูลผลการดำเนินงาน ผ่านทางเว็บไซต์หรือสื่อสังคมออนไลน์ มากน้อยระดับใด	0.17	6.06	42.42	51.35	81.77

ตัวชี้วัดที่ 8 การปรับปรุงระบบการทำงาน						86.54
						คะแนน
E11. เจ้าหน้าที่ของสำนักงานเขตที่ท่านติดต่อ ในภาพรวม มีการปรับปรุงการให้บริการประชาชน ที่ลดอุปสรรค ลดความยุ่งยากในการขอรับบริการจากเดิม มากน้อยระดับใด						84.70
	หัวข้อการประเมิน	น้อยที่สุด	น้อย	มาก	มากที่สุด	คะแนน
	1.เจ้าหน้าที่ของสำนักงานเขตที่ท่านติดต่อ ในภาพรวม มีการปรับปรุงการให้บริการประชาชน ที่ลดอุปสรรค ลดความยุ่งยากในการขอรับบริการจากเดิม มากน้อยระดับใด	0.00	2.53	41.25	56.23	84.70
E12. เจ้าหน้าที่ของสำนักงานเขตที่ท่านติดต่อ มีความพร้อมในการปฏิบัติงานตามเวลาราชการ หรือหากเลยเวลาราชการหากยังติดค้างก็มีการให้บริการจนแล้วเสร็จ เพื่อไม่ให้ประชาชนเสียเวลา โดยไม่เรียกเรื่องเงินพิเศษหรือประโยชน์อื่นใด หรือไม่						92.26
	หัวข้อการประเมิน	มี	ไม่มี	คะแนน		
	1.เจ้าหน้าที่ของสำนักงานเขตที่ท่านติดต่อ มีความพร้อมในการปฏิบัติงานตามเวลาราชการ หรือหากเลยเวลาราชการหากยังติดค้างก็มีการให้บริการจนแล้วเสร็จ เพื่อไม่ให้ประชาชนเสียเวลา โดยไม่เรียกเรื่องเงินพิเศษหรือประโยชน์อื่นใด หรือไม่	92.26	7.74	92.26		
E13. สำนักงานเขตที่ท่านติดต่อ มีการนำเทคโนโลยีต่าง ๆ มาใช้ในการดำเนินงานตามภารกิจ เช่น การให้บริการผ่านโทรศัพท์มือถือ การจองคิว หรือการอำนวยความสะดวกให้แก่ประชาชนผ่านระบบเทคโนโลยีสารสนเทศต่าง ๆ หรือไม่						92.42
	หัวข้อการประเมิน	มี	ไม่มี	คะแนน		
	1.สำนักงานเขตที่ท่านติดต่อ มีการนำเทคโนโลยีต่าง ๆ มาใช้ในการดำเนินงานตามภารกิจ เช่น การให้บริการผ่านโทรศัพท์มือถือ การจองคิว หรือการอำนวยความสะดวกให้แก่ประชาชนผ่านระบบเทคโนโลยีสารสนเทศต่าง ๆ หรือไม่	92.42	7.58	92.42		
E14. สำนักงานเขตที่ท่านติดต่อ เปิดโอกาสให้ผู้รับบริการ ผู้มาติดต่อ หรือผู้มีส่วนได้ส่วนเสีย เข้าไปมีส่วนร่วมในการพัฒนาการดำเนินงาน หรือการให้บริการให้ดีขึ้นมากน้อยระดับใด						78.19
	หัวข้อการประเมิน	น้อยที่สุด	น้อย	มาก	มากที่สุด	คะแนน
	1.สำนักงานเขตที่ท่านติดต่อ เปิดโอกาสให้ผู้รับบริการ ผู้มาติดต่อ หรือผู้มีส่วนได้ส่วนเสีย เข้า	0.00	8.75	48.32	42.93	78.19

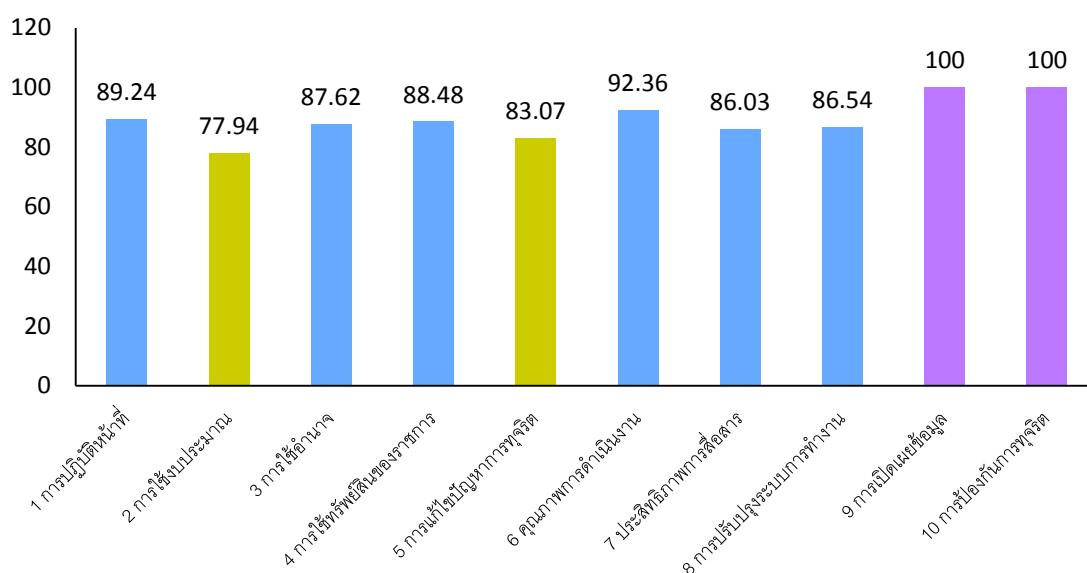
ไปมีส่วนร่วมในการพัฒนาการดำเนินงาน หรือการให้บริการให้ดีขึ้นมากน้อยระดับใด						
E15. จากประสบการณ์ของท่านในการใช้บริการที่ผ่านมา สำนักงานเขตที่ท่านติดต่อ มีการปรับปรุงการดำเนินงานให้มีความโปร่งใส มากน้อยระดับใด						85.15
หัวข้อการประเมิน	น้อยที่สุด	น้อย	มาก	มากที่สุด	คะแนน	
1. จากประสบการณ์ของท่านในการใช้บริการที่ผ่านมา สำนักงานเขตที่ท่านติดต่อ มีการปรับปรุงการดำเนินงานให้มีความโปร่งใส มากน้อยระดับใด	0.00	1.18	42.59	56.23	85.15	

ตัวชี้วัดที่ 9 การเปิดเผยข้อมูล	100.00
	คะแนน
9.1. ข้อมูลพื้นฐาน	100.00
9.1.1. ข้อมูลพื้นฐาน	100.00
O1. โครงสร้าง อัตรากำลัง ข้อมูลผู้บริหารสำนักงานเขต/โรงเรียน และข้อมูลผู้บริหาร กทม./สก.เขต	100.00
O2. อำนาจหน้าที่และพื้นที่การปกครอง นโยบาย ผู้ว่าราชการกรุงเทพมหานคร และแผนพัฒนากรุงเทพมหานคร 20 ปี	100.00
O3. แผนพัฒนาเชิงพื้นที่	100.00
O4. กฎหมายที่เกี่ยวข้อง	100.00
O5. โรงเรียนสังกัดกรุงเทพมหานคร ในพื้นที่เขต	100.00
9.1.2. การประชาสัมพันธ์และการปฏิสัมพันธ์ข้อมูล	100.00
O6. ข้อมูลการติดต่อ QA และช่องทางการรับฟังความคิดเห็น	100.00
O7. การประชาสัมพันธ์ข้อมูลผลการดำเนินงาน	100.00
9.2. การบริหารงาน	100.00
9.2.1. แผนดำเนินงาน	100.00
O8. แผนปฏิบัติการประจำปี และรายงานผลการปฏิบัติการประจำปี	100.00
9.2.2. การปฏิบัติงาน	100.00
O9. คู่มือการปฏิบัติงานสำหรับเจ้าหน้าที่	100.00
9.2.3. การให้บริการ	100.00
O10. คู่มือการให้บริการประชาชน	100.00

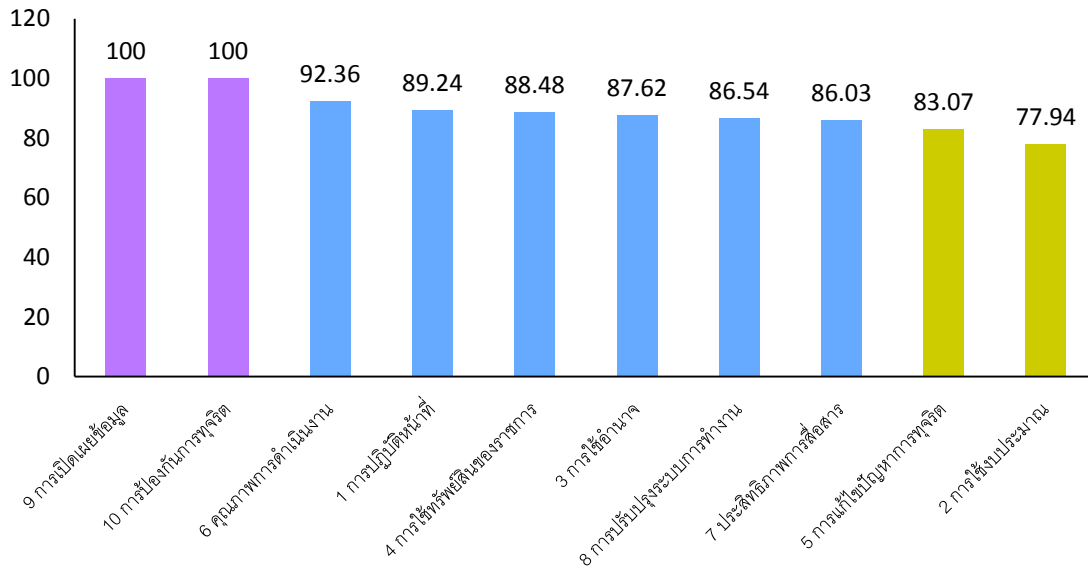
O11. E-Service	100.00
O12. ข้อมูลผลการดำเนินงานในเชิงสถิติ	100.00
9.2.4. การอนุมัติ อนุญาต และการจัดเก็บรายได้	100.00
O13. รายการการตรวจ (Checklist) ในการพิจารณาการออกใบอนุญาต	100.00
O14. ระบบติดตาม (Tracking System) สถานะการขอใบอนุญาต	100.00
O15. การออกใบอนุญาตก่อสร้างอาคารของภาคเอกชน ผู้ประกอบการธุรกิจ	100.00
O16. การติดตั้งป้าย และการจัดเก็บภาษีป้ายขนาดใหญ่	100.00
9.3. การบริหารเงินงบประมาณ	100.00
9.3.1. แผนการใช้จ่ายงบประมาณประจำปี	100.00
O17. แผนการใช้จ่ายงบประมาณประจำปีและรายงานผลการใช้จ่ายงบประมาณประจำปี	100.00
O18. ข้อมูลงบประมาณ, ข้อบัญญัติงบประมาณ, ข้อมูลเงินอุดหนุนชุมชน	100.00
9.3.2. การจัดซื้อจัดจ้างหรือการจัดหาพัสดุ	100.00
O19. ประกาศต่างๆ เกี่ยวกับการจัดซื้อจัดจ้าง	100.00
O20. สรุปผลการจัดซื้อจัดจ้างรายเดือน	100.00
9.4. การบริหารและพัฒนาทรัพยากรบุคคล	100.00
9.4.1. การบริหารและพัฒนาทรัพยากรบุคคล	100.00
O21. หลักเกณฑ์การบริหาร และพัฒนาทรัพยากรบุคคล	100.00
9.5. การส่งเสริมความโปร่งใส	100.00
9.5.1. การส่งเสริมความโปร่งใส	100.00
O22. ช่องทางการร้องเรียนการทุจริตและข้อมูลเชิงสถิติเรื่องร้องเรียนการทุจริตประจำปี	100.00

ตัวชี้วัดที่ 10 การป้องกันการทุจริต	100.00
	คะแนน
10.1. การดำเนินการเพื่อป้องกันการทุจริต	100.00
10.1.1. เจตจํานงสุจริตของผู้บริหาร	100.00
O23. ประกาศนโยบายต่อต้านการรับสินบน (Anti-Bribery Policy) และนโยบายไม่รับของขวัญและของกำนัลทุกชนิด (No Gift Policy) จากการปฏิบัติหน้าที่	100.00
O24. การมีส่วนร่วมของผู้อำนวยการเขต	100.00
10.1.2. การป้องกันและลดโอกาสการทุจริต	100.00

O25. การประเมินความเสี่ยงการทุจริต และการรายงานผลการดำเนินการเพื่อจัดการความเสี่ยงการทุจริต	100.00
O26. แผนพัฒนาประสิทธิภาพการให้บริการ และการรายงานผลการดำเนินการตามแผนพัฒนาประสิทธิภาพการให้บริการ	100.00
O27. แนวทางการปฏิบัติในการใช้ดุลยพินิจของเจ้าหน้าที่	100.00
O28. แผนปฏิบัติการต่อต้านการทุจริตและประพฤติมิชอบประจำปี และผลการดำเนินการตามแผนฯ	100.00
10.1.3. ระบบการรักษาทรัพย์สินของราชการ	100.00
O29. การจัดการทรัพย์สินของราชการ ของบริจาคและการจัดเก็บของกลาง	100.00
10.2. มาตรการภายในเพื่อป้องกันการทุจริต	100.00
10.2.1. มาตรการภายในเพื่อส่งเสริมความโปร่งใสและป้องกันการทุจริต	100.00
O30. มาตรการส่งเสริมคุณธรรมและความโปร่งใสภายในหน่วยงาน และการรายงานผลการดำเนินการตามมาตรการส่งเสริมคุณธรรมและความโปร่งใสภายในหน่วยงาน	100.00
คะแนนเฉลี่ย (ถ่วงน้ำหนัก)	92.34



แผนภาพที่ 2 : กราฟแท่งแสดงผลการประเมินคุณธรรมและความโปร่งใสในการดำเนินงานของสำนักงานเขต กรุงเทพมหานคร ประจำปีงบประมาณ พ.ศ.2566 ในภาพรวม จำแนกตามตัวชี้วัด



แผนภาพที่ 3 : กราฟแท่งแสดงผลการประเมินคุณธรรมและความโปร่งใสในการดำเนินงานของสำนักงานเขต กรุงเทพมหานคร ประจำปีงบประมาณ พ.ศ.2566 ในภาพรวม เรียงตามคะแนนตามตัวชี้วัด

ตารางที่ 2: รายละเอียดผลการประเมินการเปิดเผยข้อมูลสาธารณะ สำนักงานเขตบางกะปิ กรุงเทพมหานคร ประจำปีงบประมาณ พ.ศ. 2566

ตัวชี้วัด/ หัวข้อการประเมิน		คะแนน
ตัวชี้วัดที่ 9 การเปิดเผยข้อมูล		100.00
ตัวชี้วัดย่อย 9.1 ข้อมูลพื้นฐาน		100.00
9.1.1 ข้อมูลพื้นฐาน		100.00
O1	โครงสร้าง อัตราค่าสิ่ง ข้อมูลผู้บริหารสำนักงานเขต/โรงเรียน และข้อมูลผู้บริหาร กทม./สก.เขต	100.00

URL ที่ส่ง:

- <https://webportal.bangkok.go.th/bangkapi/page/sub/16658/>โครงสร้างหน่วยงาน
- <https://webportal.bangkok.go.th/bangkapi/page/sub/25985/>อัตราค่าสิ่ง
- <https://webportal.bangkok.go.th/bangkapi/page/sub/16659/>ข้อมูลผู้บริหารสำนักงานเขต
- <https://webportal.bangkok.go.th/bangkapi/page/sub/26544/>ข้อมูลผู้บริหารโรงเรียนสังกัดกรุงเทพมหานครในพื้นที่เขตบางกะปิ

ตัวชี้วัด/หัวข้อการประเมิน		คะแนน
<ul style="list-style-type: none"> • https://webportal.bangkok.go.th/bangkapi/page/sub/26563/ข้อมูลผู้บริหาร-กทมสภเขต <p>คำอธิบายของหน่วยงาน: ช่องทางการติดต่อผู้บริหาร โรงเรียนสังกัดกรุงเทพมหานครในแต่ละโรงเรียนเป็นเบอร์โทรศัพท์ที่ส่วนกลางสำหรับติดต่อผู้อำนวยการ โรงเรียนและรองผู้อำนวยการ โรงเรียนโดยเฉพาะ</p> <p>ข้อเสนอแนะ: - ไม่มี</p>		
O2	อำนาจหน้าที่และพื้นที่การปกครอง นโยบาย ผู้ว่าราชการกรุงเทพมหานคร และแผนพัฒนากรุงเทพมหานคร 20 ปี	100.00
<p>URL ที่ส่ง:</p> <ul style="list-style-type: none"> • https://webportal.bangkok.go.th/bangkapi/page/sub/16660/อำนาจหน้าที่ • https://webportal.bangkok.go.th/bangkapi/page/sub/16665/พื้นที่การปกครอง • https://webportal.bangkok.go.th/bangkapi/page/sub/27164/นโยบายผู้ว่ากรุงเทพมหานคร-9-มิติ • https://webportal.bangkok.go.th/bangkapi/page/sub/27165/นโยบายผู้ว่าฯ-หน่วยงานหลัก-หน่วยงานสนับสนุน • https://webportal.bangkok.go.th/bangkapi/page/sub/27166/คู่มือขับเคลื่อนนโยบายผู้ว่าฯ-เขตบางกะปิ • https://webportal.bangkok.go.th/bangkapi/page/sub/27193/แผนพัฒนากรุงเทพมหานคร-ระยะ-20-ปี <p>ข้อเสนอแนะ: - ไม่มี</p>		
O3	แผนพัฒนาเชิงพื้นที่	100.00
<p>URL ที่ส่ง:</p> <ul style="list-style-type: none"> • https://webportal.bangkok.go.th/bangkapi/page/sub/16675/แผนพัฒนาเชิงพื้นที่ <p>ข้อเสนอแนะ: - ไม่มี</p>		

ตัวชี้วัด/ หัวข้อการประเมิน		คะแนน
- ไม่มี		
O4	กฎหมายที่เกี่ยวข้อง	100.00
<p>URL ที่ส่ง:</p> <ul style="list-style-type: none"> • https://webportal.bangkok.go.th/bangkapi/page/sub/16667/กฎหมายที่เกี่ยวข้อง <p>ข้อเสนอแนะ:</p> <p>- ไม่มี</p>		
O5	โรงเรียนสังกัดกรุงเทพมหานคร ในพื้นที่เขต	100.00
<p>URL ที่ส่ง:</p> <ul style="list-style-type: none"> • https://webportal.bangkok.go.th/bangkapi/page/sub/26460/โรงเรียนสังกัดกรุงเทพมหานครในพื้นที่เขต • https://webportal.bangkok.go.th/bangkapi/page/sub/26766/ข้อมูลงบประมาณโรงเรียนในสังกัดสำนักงานเขตบางกะปิ <p>คำอธิบายของหน่วยงาน: 1. ข้อมูลจำนวนนักเรียน (Download ไฟล์ Excel) ใน File Excel ประกอบด้วย 2 sheet ได้แก่ ข้อมูลรวม และ ข้อมูลนักเรียน 11 โรงเรียน 2. ข้อมูลจำนวนครู (Download ไฟล์ Word) 3. ข้อมูลงบประมาณโรงเรียนในสังกัดสำนักงานเขตบางกะปิแสดงรายการเงินอุดหนุนที่ กทม. จัดสรรให้กับโรงเรียน และ Download ไฟล์ Excel ประกอบด้วย ข้อมูล จำนวน 11 sheet แสดงรายละเอียดข้อมูลงบประมาณโรงเรียน จำนวน 11 โรงเรียน</p> <p>ข้อเสนอแนะ:</p> <p>- ไม่มี</p>		
9.1.2 การประชาสัมพันธ์และการปฏิสัมพันธ์ข้อมูล		100.00
O6	ข้อมูลการติดต่อ Q&A และช่องทางการรับฟังความคิดเห็น	100.00
<p>URL ที่ส่ง:</p> <ul style="list-style-type: none"> • https://webportal.bangkok.go.th/bangkapi/contact • https://webportal.bangkok.go.th/bangkapi <p>คำอธิบายของหน่วยงาน: 1. แสดงข้อมูลการติดต่อสำนักงานเขต ประกอบด้วย ชื่อหน่วยงาน ที่อยู่ หมายเลขโทรศัพท์ E-mail แผนที่ตั้งสำนักงานเขต ช่องทางการติดต่อฝ่ายต่าง ๆ 2. ช่องทางรับฟังความคิดเห็น แสดงในรูปแบบกล่องข้อความ สามารถแสดงความคิดเห็น แนะนำ หรือติชม เกี่ยวกับการดำเนินงานหรือการให้บริการของสำนักงานเขต 3. Q&A สามารถสื่อสารสองทางได้ โดยแสดงที่หน้าแรกของเว็บไซต์ จะมีไอคอน Messenger (แชท) ที่ด้านขวาล่างของหน้าเว็บไซต์ ให้คลิกที่ไอคอน</p>		

ตัวชี้วัด/หัวข้อการประเมิน		คะแนน
<p>Messenger (แชท) จะแสดงข้อความ แชทกับ สำนักงานเขตบางกะปิ ฝ่ายปกครอง สนข.บางกะปิ ยินดีให้บริการค่ะ เวลาทำการในการตอบกลับ 08.00-16.00 น. จากนั้น คลิกที่เริ่มแชท ผู้ใช้ทั่วไป คลิกที่ ดำเนินการต่อในฐานะผู้ได้รับ... แล้ว พิมพ์ข้อความในช่อง ถามคำถาม คำถามจะเข้าสู่ Facebook ของสำนักงานเขต โดยที่ผู้รับบริการไม่ต้องมีบัญชี Facebook ผู้รับบริการสามารถแชทกับสำนักงานเขตผ่านทางหน้าเว็บไซต์ของสำนักงานเขต แสดงแนวทางการตอบกลับ มีผู้รับผิดชอบ คือ ฝ่ายปกครอง สำนักงานเขตบางกะปิ ระยะเวลาในการตอบกลับ คือ 08.00-16.00 น.</p> <p>ข้อเสนอแนะ:</p> <p>- ไม่มี</p>		
O7	การประชาสัมพันธ์ข้อมูลผลการดำเนินงาน	100.00
<p>URL ที่ส่ง:</p> <ul style="list-style-type: none"> ● https://webportal.bangkok.go.th/bangkapi/page/sub/1212/ข่าวประชาสัมพันธ์ ● https://webportal.bangkok.go.th/bangkapi/page/sub/1210/กิจกรรมเขต ● https://webportal.bangkok.go.th/bangkapi/page/sub/25839/ข่าวประชาสัมพันธ์-BANGKOK-ITA-2023 ● https://webportal.bangkok.go.th/bangkapi/page/sub/25839/ข่าวประชาสัมพันธ์-BANGKOK-ITA-2023/0/info/322487/บางกะปิเข้าร่วมกิจกรรมชี้แจงการประเมินคุณธรรมและความโปร่งใสในการดำเนินงานของหน่วยงานภาครัฐ-Integrity-and-Transparency-Assessment-ITA-ของสำนักงานเขต-กรุงเทพมหานคร-ประจำปีงบประมาณ-พศ-2566 ● https://webportal.bangkok.go.th/bangkapi/page/sub/25839/ข่าวประชาสัมพันธ์-BANGKOK-ITA-2023/0/info/332295/บางกะปิประชุมชี้แจงการประเมินคุณธรรมและความโปร่งใสในการดำเนินการของหน่วยงานภาครัฐ-ITA-ของสำนักงานเขตบางกะปิ-ประจำปีงบประมาณ-2566 ● https://webportal.bangkok.go.th/bangkapi/page/sub/25839/ข่าวประชาสัมพันธ์-BANGKOK-ITA-2023/0/info/332646/สำนักงานเขตบางกะปิ-ขอเชิญบุคลากรของสำนักงานเขตบางกะปิ-กรุงเทพมหานคร-ร่วมประเมินคุณธรรมและความโปร่งใสในการดำเนินงานของหน่วยงานภาครัฐ-Integrity-and-Transparency-Assessment--ITA-ของสำนักงานเขต-กรุงเทพมหานคร-ประจำปีงบประมาณ-พศ-2566 		

ตัวชี้วัด/หัวข้อการประเมิน		คะแนน
<ul style="list-style-type: none"> • https://webportal.bangkok.go.th/bangkapi/page/sub/25839/ข่าวประชาสัมพันธ์-BANGKOK-ITA-2023/0/info/332648/สำนักงานเขตบางกะปิ-ขอเชิญผู้มารับบริการหรือมาติดต่อราชการ-ร่วมประเมินคุณธรรมและความโปร่งใสในการดำเนินงานของหน่วยงานภาครัฐ-Integrity-and-Transparency-Assessment--ITA-ของสำนักงานเขต-กรุงเทพมหานคร-ประจำปีงบประมาณ-พศ-2566 <p>คำอธิบายของหน่วยงาน:- ประชาสัมพันธ์ข้อมูลผลการดำเนินงานของสำนักงานเขตประจำปีงบประมาณ พ.ศ.2566 เผยแพร่ตั้งแต่เดือนตุลาคม 2565 - มีข่าวสารที่แสดงถึงการประชาสัมพันธ์การประเมินคุณธรรมและความโปร่งใสในการดำเนินงานของหน่วยงานภาครัฐ (ITA) ของสำนักงานเขต ปี พ.ศ.2566 - มีข่าวสารการประชาสัมพันธ์ข้อมูลการตอบแบบตอบวัด EIT และ IIT ของหน่วยงานผ่าน link หรือ QR Code อย่างชัดเจน</p> <p>ข้อเสนอแนะ: - ไม่มี</p>		
ตัวชี้วัดย่อย 9.2 การบริหารงาน		100.00
9.2.1 แผนดำเนินงาน		100.00
O8	แผนปฏิบัติราชการประจำปี และรายงานผลการปฏิบัติราชการประจำปี	100.00
<p>URL ที่ส่ง:</p> <ul style="list-style-type: none"> • https://webportal.bangkok.go.th/bangkapi/page/sub/27216/แผนปฏิบัติราชการประจำปี-และรายงานผลการปฏิบัติราชการประจำปี <p>ข้อเสนอแนะ: - ไม่มี</p>		
9.2.2 การปฏิบัติงาน		100.00
O9	คู่มือการปฏิบัติงานสำหรับเจ้าหน้าที่	100.00
<p>URL ที่ส่ง:</p> <ul style="list-style-type: none"> • https://webportal.bangkok.go.th/bangkapi/page/sub/9143/คู่มือการปฏิบัติงานของสำนักงานเขต <p>ข้อเสนอแนะ: - ไม่มี</p>		
9.2.3 การให้บริการ		100.00
O10	คู่มือการให้บริการประชาชน	100.00

URL ที่ส่ง:

- <https://webportal.bangkok.go.th/bangkapi/page/sub/9127/>ฝ่ายปกครอง
- <https://webportal.bangkok.go.th/bangkapi/page/sub/9128/>ฝ่ายทะเบียน
- <https://webportal.bangkok.go.th/bangkapi/page/sub/9129/>ฝ่ายโยธา
- <https://webportal.bangkok.go.th/bangkapi/page/sub/9991/>ฝ่ายสิ่งแวดล้อมและสุขภาพ
- <https://webportal.bangkok.go.th/bangkapi/page/sub/9992/>ฝ่ายรายได้
- <https://webportal.bangkok.go.th/bangkapi/page/sub/9131/>ฝ่ายรักษาความสะอาดและสวนสาธารณะ
- <https://webportal.bangkok.go.th/bangkapi/page/sub/9130/>ฝ่ายการศึกษา
- <https://webportal.bangkok.go.th/bangkapi/page/sub/9993/>ฝ่ายการคลัง
- <https://webportal.bangkok.go.th/bangkapi/page/sub/9994/>ฝ่ายเทศกิจ
- <https://webportal.bangkok.go.th/bangkapi/page/sub/9995/>ฝ่ายพัฒนาชุมชนและสวัสดิการสังคม

ข้อเสนอแนะ:

- ไม่มี

O11 E&ndash;Service

100.00

URL ที่ส่ง:

- <https://webportal.bangkok.go.th/bangkapi/page/sub/22364/E-Service/0/info/343831/>-ศูนย์รับคำขออนุญาตของกรุงเทพมหานคร (BMAOSS)

ข้อเสนอแนะ:

- ไม่มี

O12 ข้อมูลผลการดำเนินงานในเชิงสถิติ

100.00

URL ที่ส่ง:

- <https://webportal.bangkok.go.th/bangkapi/page/sub/27170/>ข้อมูลรายได้-ค่าธรรมเนียม-ค่าใบอนุญาต-ค่าปรับ-และค่าบริการ
- <https://webportal.bangkok.go.th/bangkapi/page/sub/27171/>ข้อมูลสถานที่รอ

ตัวชี้วัด/หัวข้อการประเมิน		คะแนน
<p>รับคนโดยสาร-วิน-และการออกไปรับรองรถจักรยานยนต์สาธารณะ</p> <ul style="list-style-type: none"> • https://webportal.bangkok.go.th/bangkapi/page/sub/27172/ข้อมูลการควบคุม-ดูแลตรวจสอบ-การจัดระเบียบหาบเร่แผงลอย • https://webportal.bangkok.go.th/bangkapi/page/sub/27173/ข้อมูลการออกบัตรแรงงานต่างด้าว • https://webportal.bangkok.go.th/bangkapi/page/sub/27174/ข้อมูลโครงการที่ได้รับการจัดสรรจากกองทุนหลักประกันสุขภาพ <p>ข้อเสนอแนะ: - ไม่มี</p>		
9.2.4 การอนุมัติ อนุญาต และการจัดเก็บรายได้		100.00
O13	รายการการตรวจ (Checklist) ในการพิจารณาการออกไปอนุญาต	100.00
<p>URL ที่ส่ง:</p> <ul style="list-style-type: none"> • https://webportal.bangkok.go.th/bangkapi/page/sub/27244/รายการการตรวจ-Checklist-ในการพิจารณาการออกไปอนุญาต <p>ข้อเสนอแนะ: - ไม่มี</p>		
O14	ระบบติดตาม (Tracking System) สถานะการขอใบอนุญาต	100.00
<p>URL ที่ส่ง:</p> <ul style="list-style-type: none"> • https://webportal.bangkok.go.th/bangkapi/page/sub/27245/ระบบติดตาม-Tracking-System-สถานะการขอใบอนุญาต <p>ข้อเสนอแนะ: - ไม่มี</p>		
O15	การออกไปอนุญาตก่อสร้างอาคารของภาคเอกชน ผู้ประกอบธุรกิจ	100.00
<p>URL ที่ส่ง:</p> <ul style="list-style-type: none"> • https://webportal.bangkok.go.th/bangkapi/page/sub/27246/การออกไปอนุญาตก่อสร้างอาคารของภาคเอกชน-ผู้ประกอบธุรกิจ <p>ข้อเสนอแนะ: -</p>		

ตัวชี้วัด/หัวข้อการประเมิน		คะแนน
- ไม่มี		
O16	การติดตั้งป้าย และการจัดเก็บภาษีป้ายขนาดใหญ่	100.00
URL ที่ส่ง: <ul style="list-style-type: none"> • https://webportal.bangkok.go.th/bangkapi/page/sub/27247/การติดตั้งป้ายและการจัดเก็บภาษีป้ายขนาดใหญ่ ข้อเสนอแนะ: - ไม่มี		
ตัวชี้วัดย่อย 9.3 การบริหารเงินงบประมาณ		100.00
9.3.1 แผนการใช้จ่ายงบประมาณประจำปี		100.00
O17	แผนการใช้จ่ายงบประมาณประจำปีและรายงานผลการใช้จ่ายงบประมาณประจำปี	100.00
URL ที่ส่ง: <ul style="list-style-type: none"> • https://webportal.bangkok.go.th/bangkapi/page/sub/23342/แผนการใช้จ่ายงบประมาณประจำปีและรายงานผลการใช้จ่ายงบประมาณประจำปี ข้อเสนอแนะ: - ไม่มี		
O18	ข้อมูลงบประมาณ ข้อบัญญัติงบประมาณข้อมูลเงินอุดหนุนชุมชน	100.00
URL ที่ส่ง: <ul style="list-style-type: none"> • https://webportal.bangkok.go.th/bangkapi/page/sub/27153/ข้อมูลงบประมาณ • https://webportal.bangkok.go.th/bangkapi/page/sub/27168/ข้อมูลเงินอุดหนุนชุมชน คำอธิบายของหน่วยงาน: ข้อมูลเงินอุดหนุนให้แก่ชุมชน Download ไฟล์ Excel มี 2 sheet ข้อเสนอแนะ: - ไม่มี		
9.3.2 การจัดซื้อจัดจ้างหรือการจัดหาพัสดุ		100.00
O19	ประกาศต่างๆ เกี่ยวกับการจัดซื้อจัดจ้าง	100.00
URL ที่ส่ง:		

- <https://webportal.bangkok.go.th/bangkapi>
- <https://egp.bangkok.go.th/portal/2f771aee-ea0e-4495-8be2-ff85d6c9e1c5>
- <https://webportal.bangkok.go.th/bangkapi/page/sub/26185>/ประกาศต่าง-ๆ-เกี่ยวกับการจัดซื้อจัดจ้าง

คำอธิบายของหน่วยงาน: 1. หน้าแรกของเว็บไซต์สำนักงานเขตบางกะปิ คลิกที่เมนู ประกาศเกี่ยวกับการจัดซื้อจัดจ้างหรือการจัดการจัดหาพัสดุ จะ link เชื่อมโยงข้อมูลไปยัง เว็บไซต์ระบบเผยแพร่ข้อมูลการจัดซื้อจัดจ้างภาครัฐของหน่วยงานกรุงเทพมหานคร หน้าแรกของสำนักงานเขตบางกะปิ ที่รวมประกาศต่าง ๆ เกี่ยวกับการจัดซื้อ จัดจ้าง และการจัดหาพัสดุ ซึ่งเผยแพร่ประกาศตามที่สำนักงานเขตจะต้องดำเนินการตามพระราชบัญญัติการจัดซื้อจัดจ้างและการบริหารพัสดุภาครัฐ พ.ศ. 2560 2. ประกาศต่าง ๆ เกี่ยวกับการจัดซื้อจัดจ้าง ในรอบ 6 เดือนแรก ของปีงบประมาณ พ.ศ. 2566 เปิดเผยในรูปแบบไฟล์ PDF

ข้อเสนอแนะ:

- ไม่มี

O20 สรุปผลการจัดซื้อจัดจ้างรายเดือน

100.00

URL ที่ส่ง:

- <https://webportal.bangkok.go.th/bangkapi/page/sub/17213>/สรุปผลการจัดซื้อจัดจ้างหรือการจัดการจัดหาพัสดุรายเดือน

คำอธิบายของหน่วยงาน:สรุปผลการดำเนินการจัดซื้อจัดจ้าง ตามแบบ สขร.1 จำนวนข้อมูลเป็นรายเดือน ตั้งแต่เดือนตุลาคม 2565 ถึงเดือนมีนาคม 2566 (6 เดือนแรกของปีงบประมาณ พ.ศ.2566) เปิดเผยทั้งในรูปแบบไฟล์ PDF และ ไฟล์ Excel

ข้อเสนอแนะ:

- ไม่มี

ตัวชี้วัดย่อย 9.4 การบริหารและพัฒนาทรัพยากรบุคคล

100.00

9.4.1 การบริหารและพัฒนาทรัพยากรบุคคล

100.00

O21 หลักเกณฑ์การบริหาร และพัฒนาทรัพยากรบุคคล

100.00

URL ที่ส่ง:

- <https://webportal.bangkok.go.th/bangkapi>
- <https://official.bangkok.go.th/page/114>

คำอธิบายของหน่วยงาน:หน้าแรกของเว็บไซต์สำนักงานเขตบางกะปิ ใช้เมาส์ชี้ที่เมนูการบริหารงาน แล้วคลิกเลือกหัวข้อหลักเกณฑ์การบริหาร และพัฒนาทรัพยากรบุคคล จะเชื่อมโยงข้อมูลหน้าเว็บไซต์ หน้าหลักเกณฑ์การบริหารและพัฒนาทรัพยากรบุคคลของกรุงเทพมหานคร

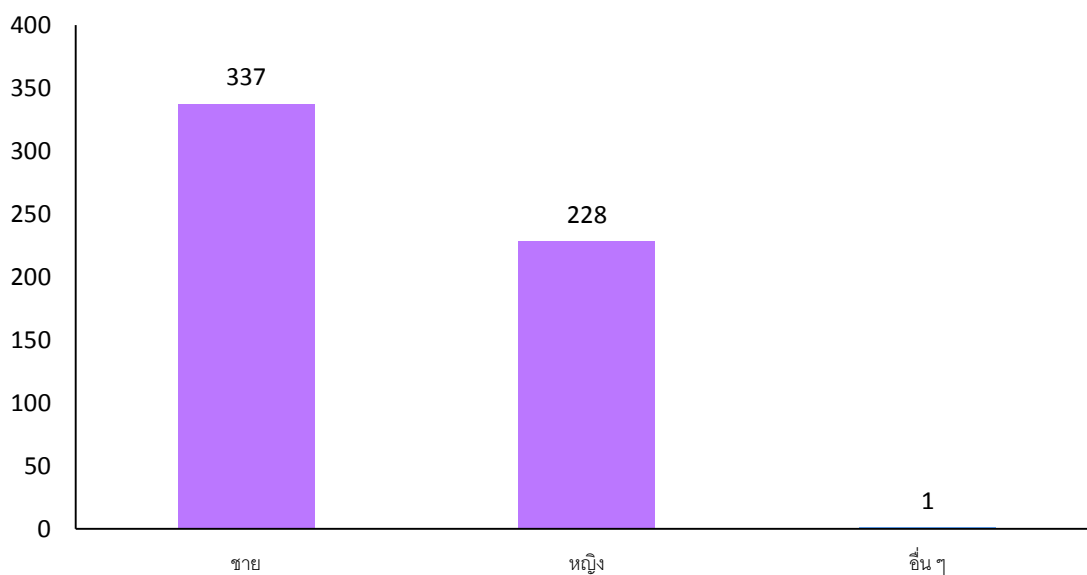
ตัวชี้วัด/ หัวข้อการประเมิน		คะแนน
ข้อเสนอแนะ: - ไม่มี		
ตัวชี้วัดย่อย 9.5 การส่งเสริมความโปร่งใส		100.00
9.5.1 การส่งเสริมความโปร่งใส		100.00
O22	ช่องทางการร้องเรียนการทุจริตและข้อมูลเชิงสถิติเรื่องร้องเรียนการทุจริตประจำปี	100.00
URL ที่ส่ง: <ul style="list-style-type: none"> • https://webportal.bangkok.go.th/bangkapi/page/sub/27237/ช่องทางการร้องเรียน-การทุจริต-และประพตติมิชอบเจ้าหน้าที่สำนักงานเขต • https://webportal.bangkok.go.th/bangkapi/page/sub/27238/ข้อมูลสถิติเรื่องร้องเรียนการทุจริตและประพตติมิชอบเจ้าหน้าที่ของสำนักงานเขต 		
ข้อเสนอแนะ: - ไม่มี		
ตัวชี้วัดที่ 10 การป้องกันการทุจริต		100.00
ตัวชี้วัดย่อย 10.1 การดำเนินการเพื่อป้องกันการทุจริต		100.00
10.1.1 เจตจํานงสุจริตของผู้บริหาร		100.00
O23	ประกาศนโยบายต่อต้านการรับสินบน (Anti-Bribery Policy) และนโยบายไม่รับของขวัญและของกำนัลทุกชนิด (No Gift Policy) จากการปฏิบัติหน้าที่	100.00
URL ที่ส่ง: <ul style="list-style-type: none"> • https://webportal.bangkok.go.th/bangkapi/page/sub/27167/ประกาศนโยบายต่อต้านการรับสินบน-Anti-Bribery-Policy-และนโยบายไม่รับของขวัญและของกำนัลทุกชนิด-No-Gift-Policy-จากการปฏิบัติหน้าที่ 		
ข้อเสนอแนะ: - ไม่มี		
O24	การมีส่วนร่วมของผู้อํานวยการเขต	100.00
URL ที่ส่ง: <ul style="list-style-type: none"> • https://webportal.bangkok.go.th/bangkapi/page/sub/16699/การมีส่วนร่วมของผู้อํานวยการเขต 		
ข้อเสนอแนะ:		

ตัวชี้วัด/หัวข้อการประเมิน		คะแนน
- ไม่มี		
10.1.2	การป้องกันและลดโอกาสการทุจริต	100.00
O25	การประเมินความเสี่ยงการทุจริต และการรายงานผลการดำเนินการเพื่อจัดการความเสี่ยงการทุจริต	100.00
URL ที่ส่ง: <ul style="list-style-type: none"> • https://webportal.bangkok.go.th/bangkapi/page/sub/27241/การประเมินความเสี่ยง-การทุจริตและการรายงานผลการดำเนินการเพื่อจัดการความเสี่ยงการทุจริต ข้อเสนอแนะ: - ไม่มี		
O26	แผนพัฒนาประสิทธิภาพการให้บริการ และการรายงานผลการดำเนินการตามแผนพัฒนาประสิทธิภาพการให้บริการ	100.00
URL ที่ส่ง: <ul style="list-style-type: none"> • https://webportal.bangkok.go.th/bangkapi/page/sub/27243/แผนพัฒนาประสิทธิภาพการให้บริการและการรายงานผลการดำเนินการตามแผนพัฒนาประสิทธิภาพการให้บริการ ข้อเสนอแนะ: - ไม่มี		
O27	แนวทางการปฏิบัติในการใช้ดุลยพินิจของเจ้าหน้าที่	100.00
URL ที่ส่ง: <ul style="list-style-type: none"> • https://webportal.bangkok.go.th/bangkapi/page/sub/27250/แนวทางการปฏิบัติในการใช้ดุลยพินิจของเจ้าหน้าที่ ข้อเสนอแนะ: - ไม่มี		
O28	แผนปฏิบัติการต่อต้านการทุจริตและประพฤติมิชอบประจำปี และผลการดำเนินการตามแผนฯ	100.00
URL ที่ส่ง: <ul style="list-style-type: none"> • https://webportal.bangkok.go.th/bangkapi/page/sub/27251/แผนปฏิบัติการต่อต้านการทุจริตและประพฤติมิชอบประจำปี-และผลการดำเนินการตามแผนฯ ข้อเสนอแนะ: - ไม่มี		
10.1.3	ระบบการรักษาทรัพย์สินของราชการ	100.00

ตัวชี้วัด/หัวข้อการประเมิน		คะแนน
O29	การจัดการทรัพย์สินของราชการ ของบริจาคมและการจัดเก็บของกลาง	100.00
URL ที่ส่ง: <ul style="list-style-type: none"> • https://webportal.bangkok.go.th/bangkapi/page/sub/27258/การจัดการทรัพย์สินของราชการและของบริจาคม • https://webportal.bangkok.go.th/bangkapi/page/sub/27259/การจัดเก็บของกลาง ข้อเสนอแนะ: - ไม่มี		
ตัวชี้วัดย่อย 10.2 มาตรการภายในเพื่อป้องกันการทุจริต		100.00
10.2.1 มาตรการภายในเพื่อส่งเสริมความโปร่งใสและป้องกันการทุจริต		100.00
O30	มาตรการส่งเสริมคุณธรรมและความโปร่งใสภายในหน่วยงาน และการรายงานผลการดำเนินการตามมาตรการส่งเสริมคุณธรรมและความโปร่งใสภายในหน่วยงาน	100.00
URL ที่ส่ง: <ul style="list-style-type: none"> • https://webportal.bangkok.go.th/bangkapi/page/sub/27252/มาตรการส่งเสริมคุณธรรมและความโปร่งใสภายในหน่วยงาน • https://webportal.bangkok.go.th/bangkapi/page/sub/27253/การรายงานผลการดำเนินการตามมาตรการส่งเสริมคุณธรรมและความโปร่งใสภายในหน่วยงาน ข้อเสนอแนะ: - ไม่มี		

ตารางที่ 3: สถิติผู้ตอบแบบสอบถามผู้มีส่วนได้ส่วนเสียภายใน (IIT) สำนักงานเขตบางกะปิ กรุงเทพมหานคร ประจำปีงบประมาณ พ.ศ. 2566 แยกตามเพศ

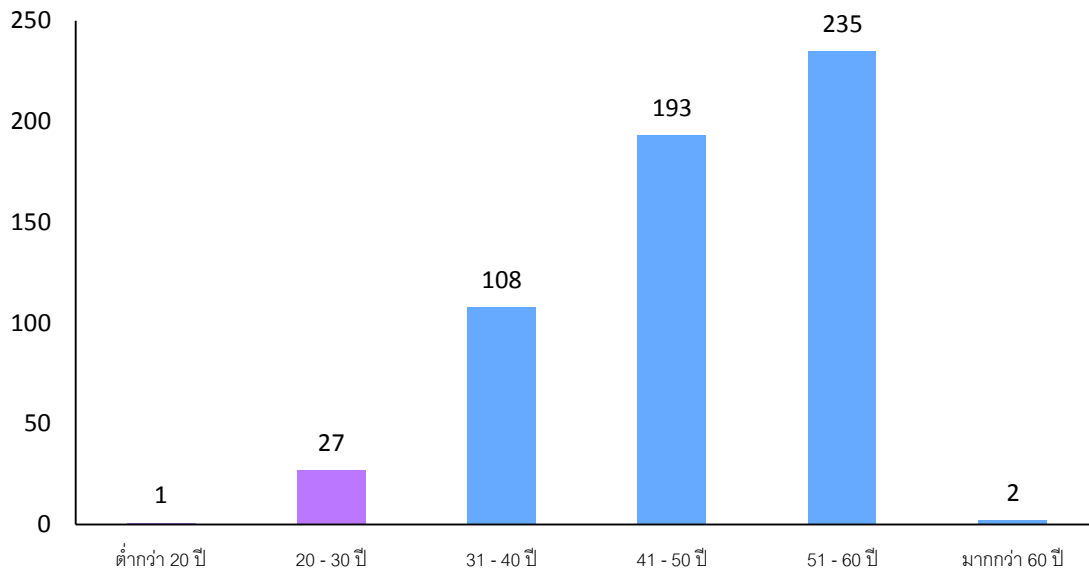
เพศ	ร้อยละ	จำนวนคน
ชาย	59.54	337
หญิง	40.28	228
อื่น ๆ	0.18	1
รวม	100.00	566



แผนภาพที่ 4 : กราฟแท่งแสดงสถิติผู้ตอบแบบสอบถามผู้มีส่วนได้ส่วนเสียภายใน (IIT) สำนักงานเขตบางกะปิ กรุงเทพมหานคร ประจำปีงบประมาณ พ.ศ. 2566 แยกตามเพศ

ตารางที่ 4: สถิติผู้ตอบแบบสอบถามผู้มีส่วนได้ส่วนเสียภายใน (IIT) สำนักงานเขตบางกะปิ กรุงเทพมหานคร ประจำปีงบประมาณ พ.ศ. 2566 แยกตามอายุ

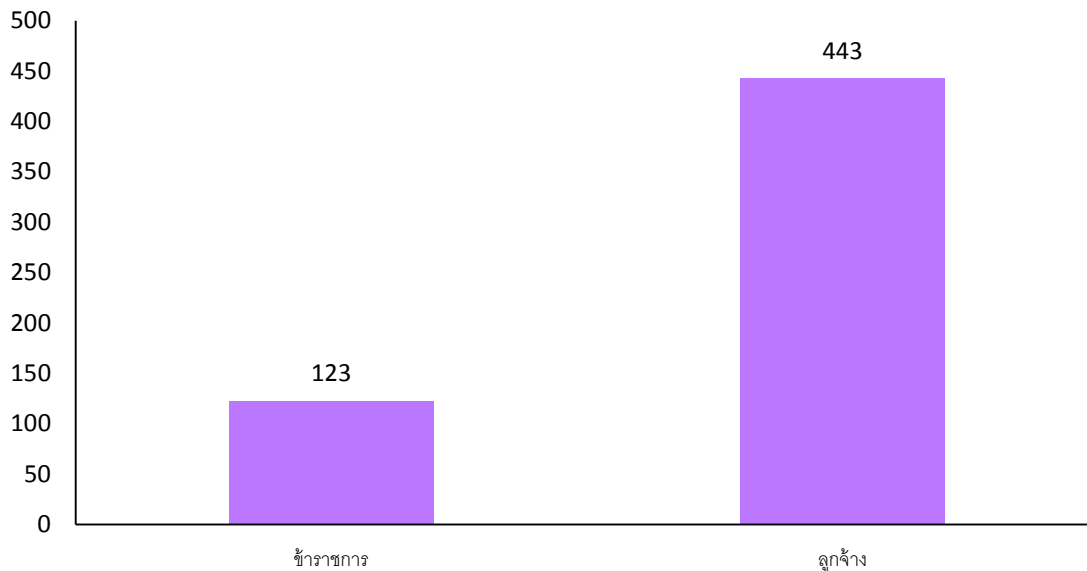
ตามอายุ	ร้อยละ	จำนวนคน
ต่ำกว่า 20 ปี	0.18	1
20 - 30 ปี	4.77	27
31 - 40 ปี	19.08	108
41 - 50 ปี	34.10	193
51 - 60 ปี	41.52	235
มากกว่า 60 ปี	0.35	2
รวม	100.00	566



แผนภาพที่ 5 : กราฟแท่งแสดงสถิติผู้ตอบแบบสอบถามผู้มีส่วนได้ส่วนเสียภายใน (IIT) สำนักงานเขตบางกะปิ กรุงเทพมหานคร ประจำปีงบประมาณ พ.ศ. 2566 แยกตามอายุ

ตารางที่ 5: สถิติผู้ตอบแบบสอบถามผู้มีส่วนได้ส่วนเสียภายใน (IIT) สำนักงานเขตบางกะปิ กรุงเทพมหานคร ประจำปีงบประมาณ พ.ศ. 2566 แยกตามระดับตำแหน่งงาน

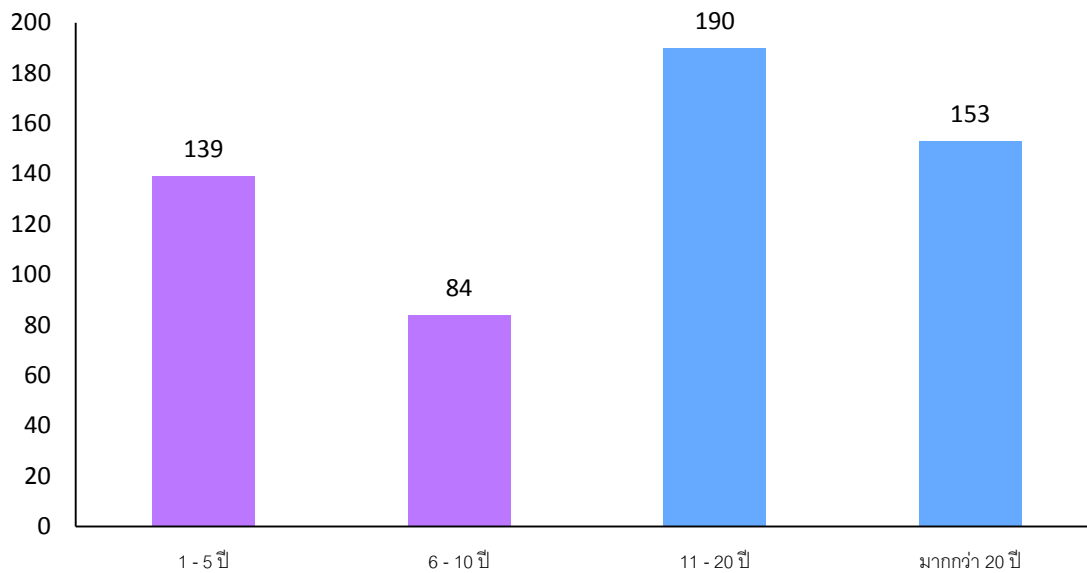
ระดับตำแหน่งงาน	ร้อยละ	จำนวนคน
ข้าราชการ	21.73	123
ลูกจ้าง	78.27	443
รวม	100.00	566



แผนภาพที่ 6 : กราฟแท่งแสดงสถิติผู้ตอบแบบสอบถามผู้มีส่วนได้ส่วนเสียภายใน (IIT) สำนักงานเขตบางกะปิ กรุงเทพมหานคร ประจำปีงบประมาณ พ.ศ. 2566 แยกตามระดับตำแหน่งงาน

ตารางที่ 6: สถิติผู้ตอบแบบสอบถามผู้มีส่วนได้ส่วนเสียภายใน (IIT) สำนักงานเขตบางกะปิ กรุงเทพมหานคร ประจำปีงบประมาณ พ.ศ. 2566 แยกตามจำนวนปีที่ปฏิบัติงานในสำนักงานเขต

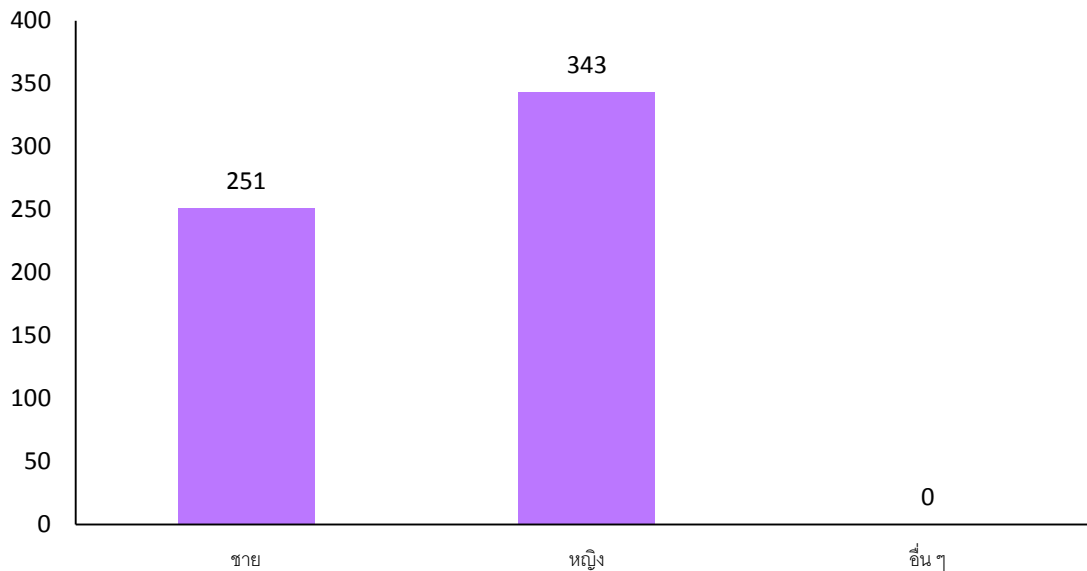
จำนวนปีที่ปฏิบัติงานในสำนักงานเขต	ร้อยละ	จำนวนคน
1 - 5 ปี	24.56	139
6 - 10 ปี	14.84	84
11 - 20 ปี	33.57	190
มากกว่า 20 ปี	27.03	153
รวม	100.00	566



แผนภาพที่ 7 : กราฟแท่งแสดงสถิติผู้ตอบแบบสอบถามผู้มีส่วนได้ส่วนเสียภายใน (IIT) สำนักงานเขตบางกะปิ กรุงเทพมหานคร ประจำปีงบประมาณ พ.ศ. 2566 แยกตามจำนวนปีที่ปฏิบัติงานในสำนักงานเขต

ตารางที่ 7: สถิติผู้ตอบแบบสอบถามผู้มีส่วนได้ส่วนเสียภายนอก (EIT) สำนักงานเขตบางกะปิ กรุงเทพมหานคร ประจำปีงบประมาณ พ.ศ. 2566 แยกตามเพศ

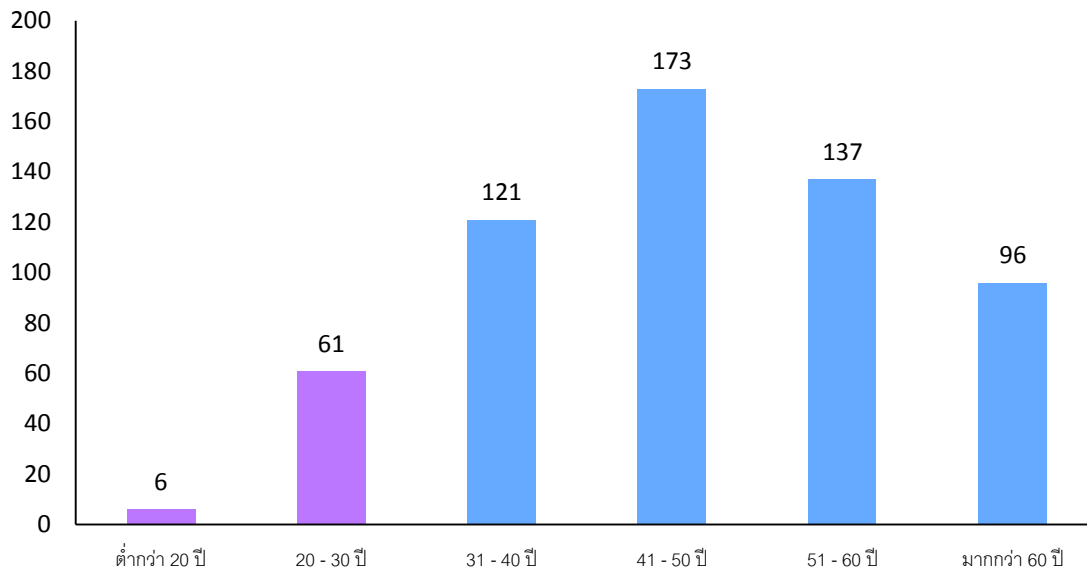
เพศ	ร้อยละ	จำนวนคน
ชาย	42.26	251
หญิง	57.74	343
อื่น ๆ	0.00	0
รวม	100.00	594



แผนภาพที่ 8 : กราฟแท่งแสดงสถิติผู้ตอบแบบสอบถามผู้มีส่วนได้ส่วนเสียภายนอก (EIT) สำนักงานเขตบางกะปิ กรุงเทพมหานคร ประจำปีงบประมาณ พ.ศ. 2566 แยกตามเพศ

ตารางที่ 8: สถิติผู้ตอบแบบสอบถามผู้มีส่วนได้ส่วนเสียภายนอก (EIT) สำนักงานเขตบางกะปิ กรุงเทพมหานคร ประจำปีงบประมาณ พ.ศ. 2566 แยกตามอายุ

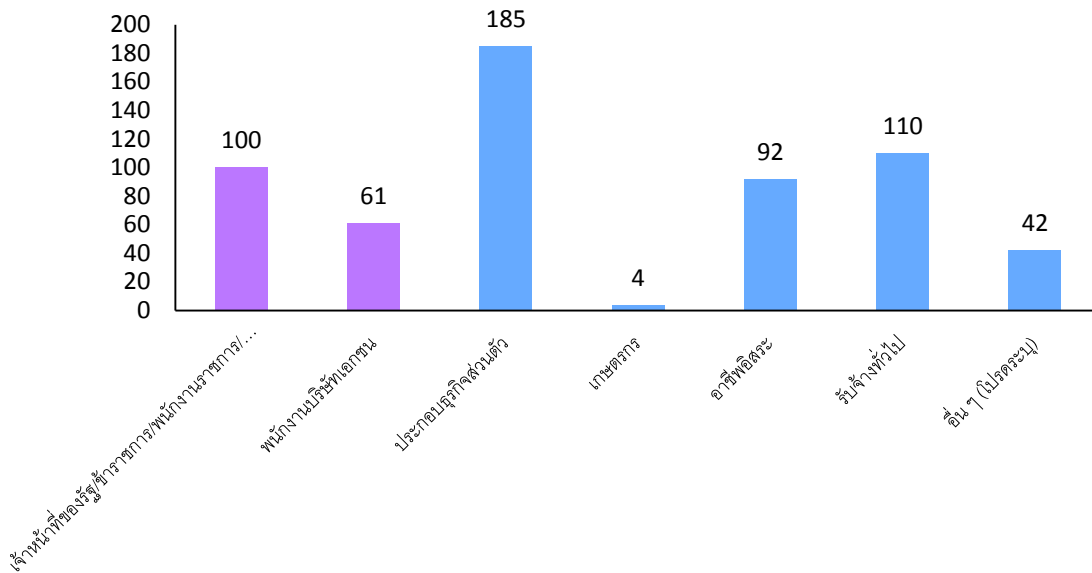
ตามอายุ	ร้อยละ	จำนวนคน
ต่ำกว่า 20 ปี	1.01	6
20 - 30 ปี	10.27	61
31 - 40 ปี	20.37	121
41 - 50 ปี	29.12	173
51 - 60 ปี	23.06	137
มากกว่า 60 ปี	16.16	96
รวม	100.00	594



แผนภาพที่ 9 : กราฟแท่งแสดงสถิติผู้ตอบแบบสอบถามผู้มีส่วนได้ส่วนเสียภายนอก (EIT) สำนักงานเขตบางกะปิ กรุงเทพมหานคร ประจำปีงบประมาณ พ.ศ. 2566 แยกตามอายุ

ตารางที่ 9: สถิติผู้ตอบแบบสอบถามผู้มีส่วนได้ส่วนเสียภายนอก (EIT) สำนักงานเขตบางกะปิ กรุงเทพมหานคร ประจำปีงบประมาณ พ.ศ. 2566 แยกตามอาชีพ

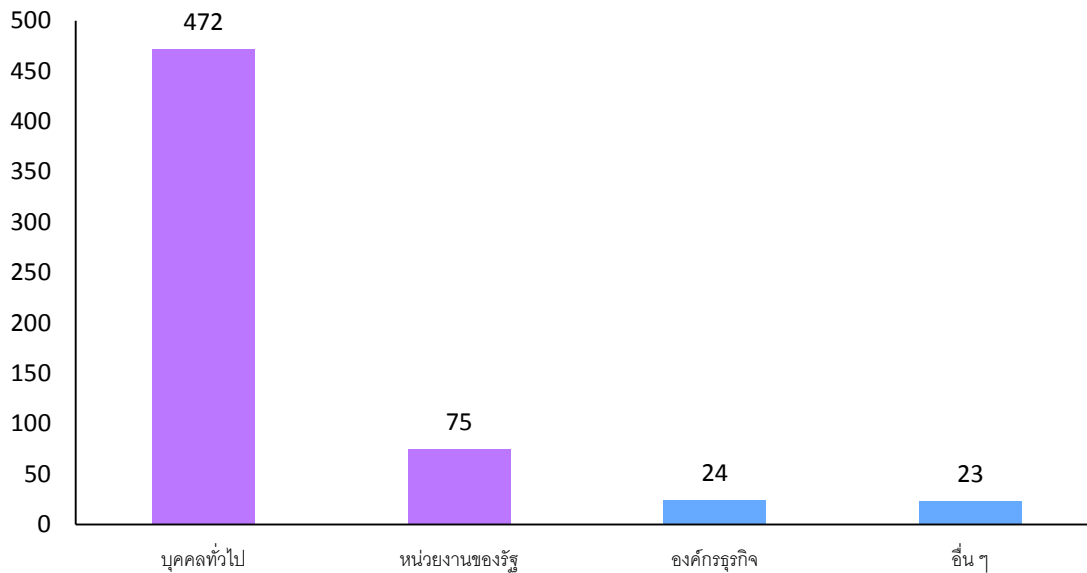
อาชีพ	ร้อยละ	จำนวนคน
เจ้าหน้าที่ของรัฐ/ข้าราชการ/พนักงานราชการ/พนักงานรัฐวิสาหกิจ	16.84	100
พนักงานบริษัทเอกชน	10.27	61
ประกอบธุรกิจส่วนตัว	31.14	185
เกษตรกร	0.67	4
อาชีพอิสระ	15.49	92
รับจ้างทั่วไป	18.52	110
อื่น ๆ (โพรคระบุ)	7.07	42
รวม	100.00	594



แผนภาพที่ 10 : กราฟแท่งแสดงสถิติผู้ตอบแบบสอบถามผู้มีส่วนได้ส่วนเสียภายนอก (EIT) สำนักงานเขตบางกะปิ กรุงเทพมหานคร ประจำปีงบประมาณ พ.ศ. 2566 แยกตามอาชีพ

ตารางที่ 10: สถิติผู้ตอบแบบสอบถามผู้มีส่วนได้ส่วนเสียภายนอก (EIT) สำนักงานเขตบางกะปิ กรุงเทพมหานคร ประจำปีงบประมาณ พ.ศ. 2566 แยกตามลักษณะในการติดต่อกับสำนักงานเขต

ลักษณะในการติดต่อกับสำนักงานเขต	ร้อยละ	จำนวนคน
บุคคลทั่วไป	79.46	472
หน่วยงานของรัฐ	12.63	75
องค์กรธุรกิจ	4.04	24
อื่น ๆ	3.87	23
รวม	100.00	594

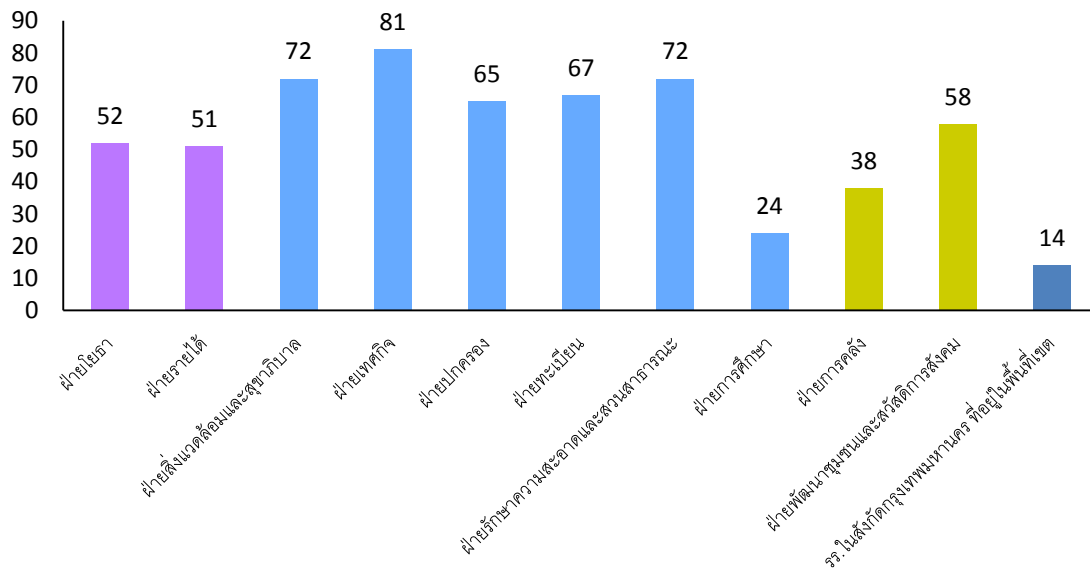


แผนภาพที่ 11 : กราฟแท่งแสดงสถิติผู้ตอบแบบสอบถามผู้มีส่วนได้ส่วนเสียภายนอก (EIT) สำนักงานเขตบางกะปิ กรุงเทพมหานคร ประจำปีงบประมาณ พ.ศ. 2566 แยกตามลักษณะในการติดต่อกับสำนักงานเขต

ตารางที่ 11: สถิติผู้ตอบแบบสอบถามผู้มีส่วนได้ส่วนเสียภายนอก (EIT) สำนักงานเขตบางกะปิ กรุงเทพมหานคร ประจำปีงบประมาณ พ.ศ. 2566 แยกตามเรื่องในติดต่อกับสำนักงานเขต

เรื่องในติดต่อกับสำนักงานเขต	ร้อยละ	จำนวนคน
ฝ่ายโยธา	8.75	52
ฝ่ายรายได้	8.59	51
ฝ่ายสิ่งแวดล้อมและสุขาภิบาล	12.12	72
ฝ่ายเทศกิจ	13.64	81
ฝ่ายปกครอง	10.94	65
ฝ่ายทะเบียน	11.28	67
ฝ่ายรักษาความสะอาดและสวนสาธารณะ	12.12	72
ฝ่ายการศึกษา	4.04	24
ฝ่ายการคลัง	6.40	38
ฝ่ายพัฒนาชุมชนและสวัสดิการสังคม	9.76	58
รร.ในสังกัดกรุงเทพมหานคร ที่อยู่ในพื้นที่เขต	2.36	14

รวม	100.00	594
-----	--------	-----



แผนภาพที่ 12 : กราฟแท่งแสดงสถิติผู้ตอบแบบสอบถามผู้มีส่วนได้ส่วนเสียภายนอก (EIT)
สำนักงานเขตบางกะปิ กรุงเทพมหานคร ประจำปีงบประมาณ พ.ศ. 2566 แยกตามเรื่องในติดต่อกับ
สำนักงานเขต